



DRAWING NOW ART FAIR 12
LE SALON DU DESSIN CONTEMPORAIN

DU 22 AU 25 MARS 2018

FROM MARCH 22ND TO 25TH 2018

LE CARREAU DU TEMPLE | PARIS

Une 12^è édition pleine d'attrait !

Avec la passion du dessin qui nous anime, Carine Tissot et moi-même, nous vous avons préparé une douzième édition riche de découvertes.

Sur les deux niveaux du Carreau du Temple et au delà, les nouveautés ne manquent pas pour combler la curiosité de tous les visiteurs.

La sélection des galeries effectuée par un comité de sélection indépendant, et en grande partie renouvelé cette année, permet une confrontation inédite entre des artistes de différentes générations, notoriétés et continents.

Dès l'entrée, et au détour des stands, le parcours Master Now permet de découvrir les œuvres maîtresses que Philippe Piguet a choisies pour leur caractère exceptionnel.

Le niveau bas accueille, dans les secteurs Process et Insight et dans un esprit de prospection et d'expérimentation, une vingtaine de galeries. Cette sélection pointue permet au visiteur, accompagné d'un médiateur, de découvrir les nouveaux territoires du dessin.

Au même niveau, l'exposition BD/Drawing correspondances, propose à partir d'une sélection de planches majoritairement issues de la collection de la Cité internationale de la bande dessinée de confronter ces deux disciplines.

Le programme de Talk, quant à lui permet d'approfondir des sujets variés : entretiens d'artistes, conversations entre institutionnels liés au dessin ou collectionneurs d'art contemporain ou de BD !

Enfin la manifestation : Le Mois du dessin, le trait plein d'attrait, soutenue par le Ministère de la Culture, permet d'associer à DRAWING NOW Art Fair, des structures culturelles de la région parisienne afin de valoriser leurs actions d'éducation et de transmission culturelle par les artistes.

Christine Phal, Présidente

SOMMAIRE

- Pages 4/7** **1. Le niveau bas du Carreau du temple placé sous le signe de la découverte!**
Secteur Insight
Secteur Process
Exposition BD / dessin contemporain
- Pages 8/9** **2. Le Mois du dessin**
- Pages 10/15** **3. Les événements**
Conversations
Programme vidéo
Le Prix DRAWING NOW
Master Now
- Pages 16/55** **4. Les galeries**
Le comité de sélection
Liste des galeries
Présentation des galeries
- Pages 56/59** **5. Une équipe passionnée par le dessin**
Présentation de l'équipe
D comme Drawing
D Society
- Pages 60/67** **6. Partenaires**
Partenaires institutionnels : le Parcours
Partenaires entreprises
Partenaires médias
- Page 68** **7. Informations pratiques**

Le niveau bas du Carreau du temple placé sous le signe de la découverte!

Le niveau bas du Carreau du Temple se transforme pour offrir aux visiteurs deux nouveaux secteurs pour deux fois plus de découvertes !

Les galeries qui exposent au niveau bas du Carreau du Temple sont invitées à redéfinir leurs propositions autour de deux nouveaux secteurs, Insight et Process, permettant de montrer le versant le plus contemporain du dessin.

Avec cette nouvelle définition des espaces du niveau bas du Carreau du Temple, la foire propose une vision encore plus forte du dessin contemporain et répond aux envies des collectionneurs et professionnels du Salon de découvrir de nouvelles propositions artistiques. Fidèle à son souhait de favoriser l'accès à la création contemporaine, SOFERIM, partenaire depuis la 1ère édition, renforce sa présence en mettant en place, pour ces deux espaces, une médiation par des professionnels, de la Junior Entreprise de l'Ecole du Louvre.

Le public est donc accompagné pour découvrir le travail des artistes présents sur les stands des galeries.

Cette année, DRAWING NOW Art Fair met la Bande Dessinée à l'honneur en proposant une exposition en partenariat avec la Cité internationale de la Bande dessinée et de l'Image d'Angoulême

Toujours avec pour objectif de montrer et faire découvrir toute la variété du dessin contemporain de ces 50 dernières années, la foire place la BD au coeur de ses préoccupations. Le dessin « en bande », le dessin « animé », les planche originales, l'image... les deux institutions travaillent ensemble à la production d'une exposition dans chaque lieu - à Paris et à Angoulême - afin de mettre en avant les créations d'artistes contemporains dans la BD et les relations des auteurs graphiques au monde de l'art contemporain.

Cette exposition au coeur de la foire est placée, comme chaque année, sous la houlette de la direction artistique : Philippe Piguet et Joana P. R. Neves.

INSIGHT

Le secteur Insight a été créé pour permettre aux visiteurs de découvrir ou approfondir le travail d'artistes français ou internationaux, moins connus du public, même s'ils sont bien identifiés sur leur territoire d'origine. Pour permettre cette approche, le stand doit présenter un solo ou un duo, mettant en regard le travail de deux artistes. La galerie peut être émergente ou confirmée et vouloir mieux faire identifier ces artistes.

Liste des galeries du secteur Insight :

- Galerie **Anita Beckers**, Frankfurt am Main - Allemagne
- **Catinca Tabacaru Gallery**, New York - Etats-Unis
- The **Cob Gallery**, Londres - Royaume Uni
- **Flatland Gallery**, Amsterdam - Pays-Bas
- **Galerie Youn**, Montréal - Canada
- **Geukens & De Vil**, Knokke - Belgique
- **Livingstone Gallery**, La Haye - Pays-Bas, Berlin, Allemagne
- Galerie Virginie **Louvet**, Paris - France
- Galerie **Paris-Beijing**, Paris - France, Pékin - Chine

PROCESS

Le secteur Process propose une expérimentation du dessin contemporain : des vidéos, dessin animé, mise en perspective du travail de dessin de plusieurs artistes, techniques spécifiques. Les galeries présentent un projet conçu soit comme une exposition thématique, théorique, expérimentale et curatée par le galeriste ou un commissaire d'exposition. Cette exposition sera accompagnée d'un texte et d'une mise en scène spécifique.

Liste des galeries du secteur Process :

- Galerie Martine **Aboucaya**, Paris - France
- **Backslash**, Paris - France
- **bechter kastowsky galerie**, Vienne - Autriche
- Projektraum Viktor **Bucher**, Vienne - Autriche
- Galerie **Escougnou-Cetraro**, Paris - France
- **FL Gallery**, Milan - Italie
- **Galerie 8+4**, Paris - France
- Galerie Claire **Gastaud**, Clermont Ferrand - France
- **Irène Laub Gallery**, Bruxelles - Belgique
- **Modulab**, Metz - France

Exposition

BD/DRAWING : Correspondances

En partenariat avec la Cité internationale de la bande dessinée et de l'image, Angoulême

Les liens visibles et invisibles entre BD et Dessin contemporain seront explorés au cours de deux expositions croisées : une au Carreau du Temple du 22 au 25 mars 2018, l'autre à la Cité à une date restant à convenir.

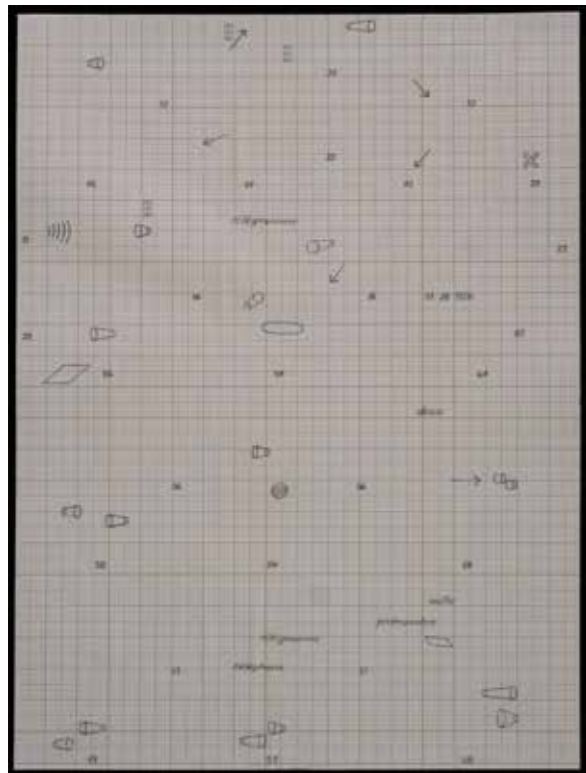
L'intérêt des collectionneurs pour la BD s'est confirmé depuis plusieurs années lors des ventes publiques et a confirmé sa place au sein du marché de l'art, au même titre que les œuvres d'art contemporain.

Le rapport avec le dessin contemporain restait à mettre en évidence, ce sera chose faite avec ces deux expositions !

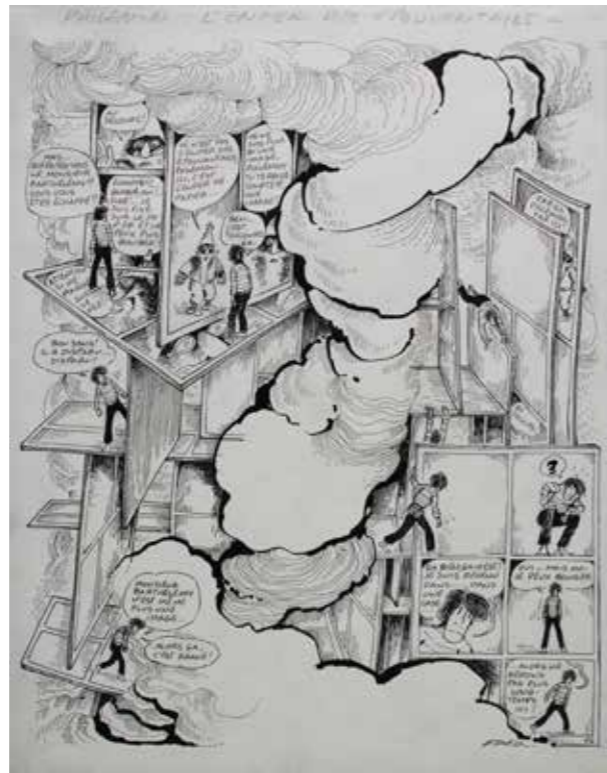
Depuis bien des années, la BD et le dessin contemporain « s'observent avec des regards familiers », pour reprendre le poème de Charles Baudelaire, *Correspondances*. Dépasser le cadre ou la vignette, défaire le héros – créer un anti-héros –, éclater la narration sont des préoccupations qui se dessinent autant dans l'art contemporain que dans la BD. Par ailleurs, une certaine abstraction se manifeste récemment dans la BD elle-même, de façon inattendue et formellement innovatrice.

L'exposition *BD/Drawing : Correspondances* présente un ensemble d'œuvres issues des collections de la Cité internationale de la bande dessinée et de l'image, ainsi que des ateliers des artistes ou du fonds de leurs galeries et de collections particulières. Le choix que nous en avons fait permet de mettre en lumière cette influence croisée entre dessin contemporain et BD à l'appui de tout un monde d'images très diverses et à l'écho de la création contemporaine tous modes confondus. Il en appelle ici à la construction de personnages et de saynètes typiques des cartoons pour quotidiens, là à un environnement fantastique, là encore à l'abstraction psychédélique, géométrique, voire minimaliste.

Commissaires d'exposition : Philippe Piguet, directeur artistique et Joanna Neves, directrice artistique à l'international, en collaboration avec Anne-Hélène Hoog, directrice du musée de la bande dessinée, Cité internationale de la bande dessinée et de l'image.



Jochen Gerner, *Sans titre*, 24,1 x 18 cm



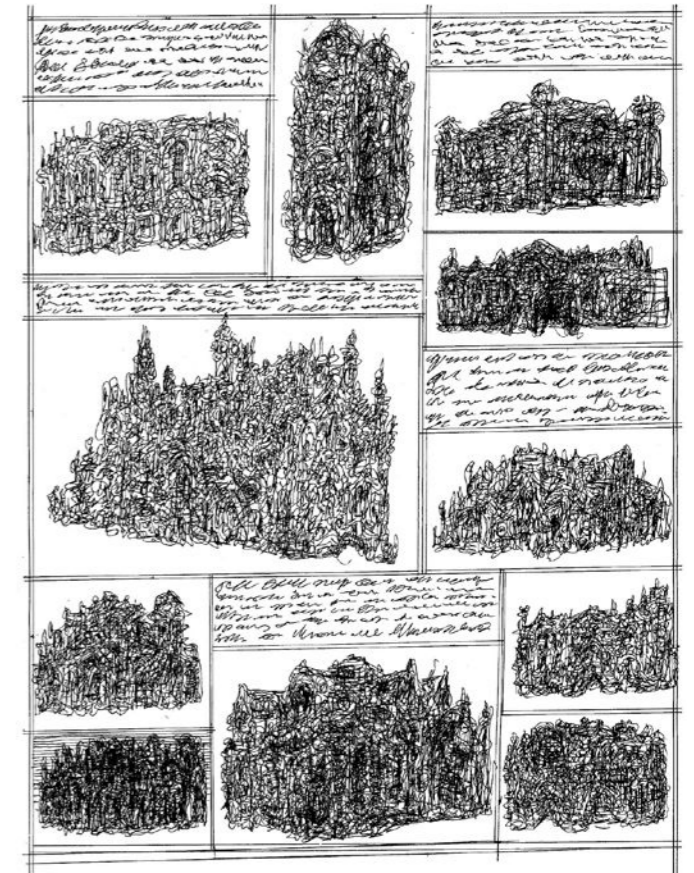
Fred, *Philémon, l'enfer des épouvantails*, 1965, 44 x 35 cm

Liste des auteurs (liste provisoire au 15/2/18) :

- Fred
- Johanna Schipper
- Marc-Antoine Mathieu
- Patrice Sanahuja
- Hermann
- Jochen Gerner
- Patrice Killoffer
- François Henninger
- Joann Sfar
- Marjane Satrapi
- Julie Doucet

Les rapprochements se feront autour d'artistes comme :

- Alexandre Léger
- Christelle Téa
- Dorothy Ianone
- Erwan Terrier
- Gilles Barbier
- Glenn Baxter
- Jean-Michel Albérola
- Robert Combas
- Erró
- Philippe Druillet
- Susanne Thémilitz



François Henninger, *Village classé*, 2016, 21 x 29,7 cm



Alexandre Leger, *Série des Céramiques*, 2013-2017, aquarelle sur morceaux de céramique, faïence ou porcelaine, dimensions variables

Un Talk rassemblant des acteurs de la BD : collectionneurs, artistes, institutionnels, sera organisé le jeudi 22 mars.

Le mois du dessin : le trait plein d'attrait

L'attrait du trait ?

Une nouvelle saison de dessin pour fédérer les énergies créatrices !

Par DRAWING NOW Art Fair

Que le mois de mars – plus particulièrement – vive au rythme du dessin, il n'est plus besoin de le démontrer.

Soutenu par le Ministère de la Culture, DRAWING NOW Art Fair renforce encore la place du dessin dans l'accès à l'art et à la culture pour tous et met en place dès à présent le Mois du dessin ; avec cette année : le trait plein d'attrait.

DRAWING NOW Art Fair fédère des institutions culturelles et artistiques de Paris et d'Île-de-France qui organisent des workshops, animés par un artiste contemporain dont la pratique du dessin est prédominante. Ces ateliers – selon les lieux et les propositions – sont ouverts aux scolaires, aux étudiants ou aux amateurs et permettent aux participants de profiter de l'expertise des artistes qui les animent.

Une restitution du projet, composée de Talks et de la diffusion des enregistrements des ateliers, est organisée le jeudi 22 mars 2018 de 14h à 16h dans l'auditorium du Carreau du Temple, à l'occasion de la 12ème édition de DRAWING NOW Art Fair. Des courts métrages et montages photographiques serviront de supports aux échanges et permettront de voir comment les artistes accompagnent les participants à faire émerger leurs propres pratiques artistiques.



Le Mois du dessin c'est aussi :

- une page Facebook,
- des relais sur la page DRAWING NOW Art Fair pour la communication des workshops du programme,
- une page de présentation de l'événement dans le catalogue officiel,
- une borne d'information à l'accueil du salon.

Suivez les workshops :

- sur le site : <https://www.drawingnowparis.com/le-mois-du-dessin/>
- sur la page Facebook : <https://www.facebook.com/lemoisdu dessin/>
- sur instagram : @lemoisdu dessin

#lemoisdu dessin

LE MOIS DU DESSIN

by DRAWING NOW ART FAIR

Liste des participants (au 19 février 2018) :

- Centre Pompidou - Nine Antico, auteure de bandes dessinées
- Ecole Municipale des Beaux-Arts / Galerie Édouard Manet - Guillaume Millet / Nathalie Tacheau, artistes plasticiens
- Galerie Municipale Jean Collet - Mario D'Souza, artiste plasticien
- maison des arts centre d'art contemporain de malakoff - Augusto Foldi, artiste plasticien
- FRAC Île-de-France - Marianne Mispelaëre, artiste plasticienne
- CRÉDAC - Lorraine Châteaux, artiste plasticienne
- FMAC à l'école, Lycée Maximilien Vox - Jochen Gerner, artiste plasticien
- MABA, Maison des arts Bernard Antonioz - Jonathan Martin, artiste plasticien
- La Maréchalerie - Alice Louradour, artiste plasticienne



Jochen Gerner, *Home n°1 (Living room)*, 2008. Acrylique sur support imprimé, 100 x 144 cm. Acquisition 2016. Collection du Fonds municipal d'art contemporain de la Ville de Paris (FMAC). Crédits photos : Stéphane Piera / FMAC / Roger-Viollet



Augusto Foldi, workshop © maison des arts, centre d'art contemporain de Malakoff

Institutions participantes



Partenaires



Pour en découvrir toujours plus sur le dessin contemporain, DRAWING NOW Art Fair multiplie les événements

Depuis 2007, le printemps parisien se place sous le signe du dessin contemporain !

Ce rendez-vous attendu chaque année, depuis plus de 10 ans, promet au public amateur, collectionneur et professionnel une rencontre unique avec le médium dessin sous toutes ses formes.

Pendant 5 jours le Carreau du Temple va battre au rythme du dessin, de ses performances, de ses Talks et de ses rencontres.

Conversations

Au sein du Carreau du Temple se dérouleront, comme chaque année, les DRAWING TALKS qui permettront à des personnalités diverses, collectionneurs, curateurs, institutionnels, artistes, critiques d'art, de débattre de différents sujets liés au dessin.

Programmation au 15 février :

TALKS, à l'auditorium du Carreau du Temple

- **Jeudi 22 mars :**

14h-16h : Le Mois du Dessin

17h : Collectionner la bande dessinée

18h30 : Etre auteur de bande dessinée

- **Vendredi 23 mars à 17h :** Les centres d'art contemporain dédiés au dessin. Avec Kate MacFarlane, co-directrice Drawing Room Londres, Michelle White, conservateur Menil Collection Houston, Brett Littman, directeur exécutif du Drawing Center New York, et Joana P. R. Neves (modératrice), directrice artistique à l'international de DRAWING NOW Art Fair.

Entretiens d'artistes

- **Vendredi 23 mars à 15h :** Feipel & Bechameil, représentés par la galerie La Patinoire Royale / galerie Valérie Bach, entretien avec Philippe Piguet, directeur artistique
- **Vendredi 23 mars à 18h30 :** entretien d'artiste, avec Brett Littman, directeur exécutif du Drawing Center New York
- **Samedi 24 mars à 15h :** Dominique De Beir, représentée par la galerie Jean Fournier, entretien avec Philippe Piguet, directeur artistique
- **Samedi 24 mars à 17h :** Rebecca Salter, artiste, entretien avec Joana P. R. Neves, directrice artistique à l'international

Programme vidéo

Pour permettre de découvrir une autre facette du dessin contemporain, un programme vidéo est réalisé avec le soutien du Drawing Center, New York.

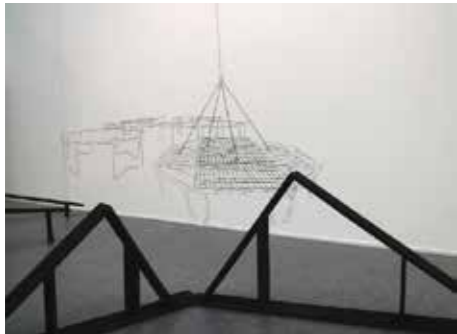
Le Prix

Le Prix DRAWING NOW a pour but d'accompagner la création émergente et de souligner le rôle défricheur des galeries.

Ce prix est soutenu financièrement par SOFERIM, mécène principal de la foire depuis sa création. Il s'adresse aux artistes de moins de 45 ans présentés en focus par une galerie exposante.

Le comité de sélection des galeries, accompagné du directeur du Drawing Center New York et du président de SOFERIM, se réunissent dès le premier jour afin de choisir le lauréat. L'artiste retenu reçoit une dotation de 5'000 euros via le Fonds de dotation pour le dessin contemporain et bénéficie d'une exposition personnelle l'année suivante.

Les lauréats du Prix DRAWING NOW



Catherine Melin
Galerie Isabelle Gounod
Prix DRAWING NOW 2011



Clément Bagot
Galerie Eric Dupont
Prix DRAWING NOW 2012



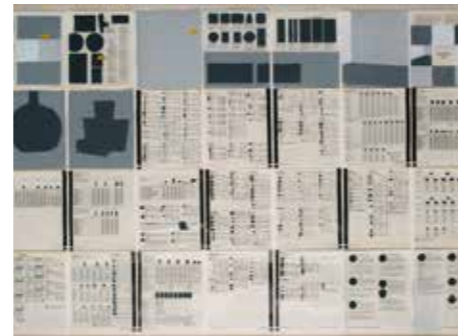
Didier Rittener
Galerie Lange + Pult
Prix DRAWING NOW 2013



Cathryn Boch
Galerie Claudine Papillon
Prix DRAWING NOW 2014



Abdelkader Benchamma
FL GALLERY
Prix DRAWING NOW 2015



Jochen Gerner
Galerie anne barrault
Prix DRAWING NOW 2016

Lionel Sabatté, lauréat 2017 du Prix DRAWING NOW Exposition chez Christie's France du 16 au 23 mars 2018

Lionel Sabatté, lauréat du Prix DRAWING NOW 2017, expose du 16 au 23 mars de nouvelles créations chez Christie's France, dans le cadre de la Semaine du dessin chez Christie's et des ventes de dessins anciens, d'art impressionniste et moderne. Des œuvres de la Collection Peggy et David Rockefeller seront également présentées du 16 au 21 mars.

Depuis 2014, Christie's France et DRAWING NOW Art Fair ont noué un partenariat amical afin de mieux faire connaître le dessin contemporain au public, et depuis 2016, Christie's France est devenu le partenaire privilégié pour l'exposition du lauréat du Prix DRAWING NOW.



Lionel Sabatté

Lionel Sabatté, né en 1975 à Toulouse, vit et travaille à Paris. Diplômé de l'École Nationale Supérieure des Beaux-Arts de Paris en 2003, il a reçu plusieurs prix artistiques comme celui de l'Institut Français de Maurice et de Yishu 8 de Pékin, et ses œuvres ont été exposées dans de nombreux pays. En 2016, Lionel Sabatté a été nommé vainqueur du prix Patio La Maison Rouge.

Lionel Sabatté, crédits photo Jean Picon - Cool Hunt Paris

Lionel Sabatté, éloge de la métamorphose

Longtemps cantonné à l'émergence d'un motif sur une simple feuille de papier, le dessin a conquis au fil du temps de nouveaux espaces et de nouvelles formes en se confrontant à des médiums, des techniques et des protocoles nouveaux. S'il n'a rien perdu de sa nature propre, notamment cette proximité ontologique qu'il entretient avec la pensée – du dessein au dessin –, il convient aujourd'hui de l'appréhender autrement, à l'aune de tous les changements qui le donnent à voir sous d'autres aspects.

Peintre et sculpteur, Lionel Sabatté n'en accorde pas moins au dessin une place de premier choix. Toute entière préoccupée par la relation ambiguë qu'entretiennent le vivant et l'artificiel dans le développement de son œuvre, sa pratique graphique se nourrit d'une expérimentation plastique mettant en jeu toutes sortes de matériaux les plus variés qui soient. Il exploite notamment les qualités matiéristes de la poussière, du fer et du bronze oxydés pour instruire tout un monde de figures animales ou humaines qui se chargent dès lors d'une troublante intensité vitale. Entre forme et informe, l'artiste décline une œuvre à l'aune d'une métamorphose, laissant faire la matière employée,



Lionel Sabatté, *Le projet du 10/10/16* - 2016. Poussière sur papier Arches, 21 x 29 cm © Lionel Sabatté, Courtesy Galerie C, Neuchâtel

sinon l'entraînant à sa propre surprise dans des jeux formels imprévisibles. Dans tous les cas, il y va d'une invention plastique et d'un pari qui visent à redonner vie à tout ce qui pourrait passer pour fini ou perdu.

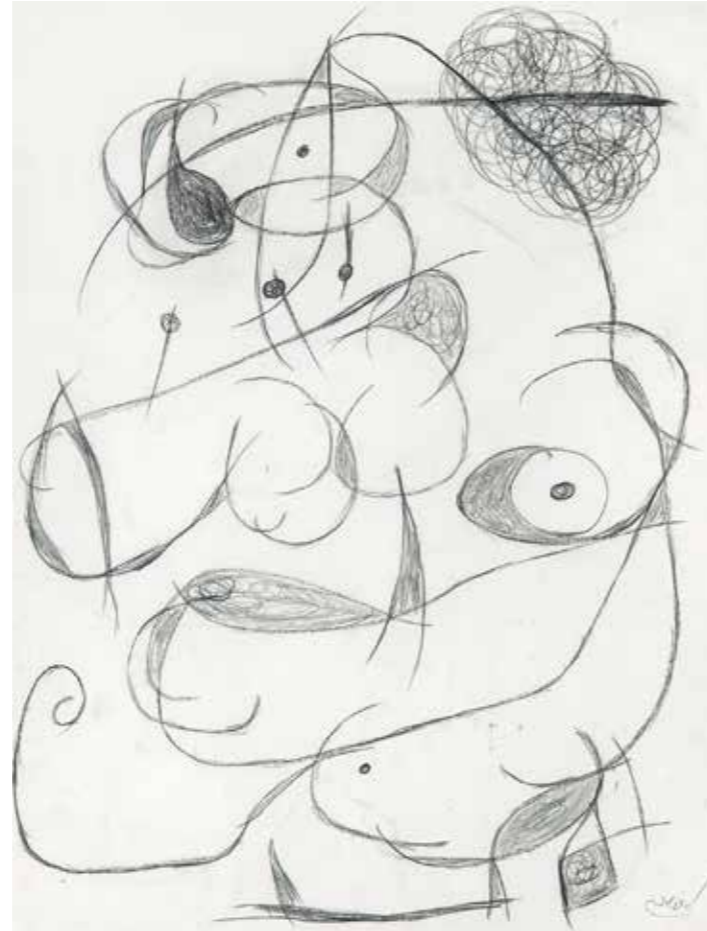
Philippe Piguet,
directeur artistique de Drawing Now Art Fair,
commissaire de l'exposition

Master Now

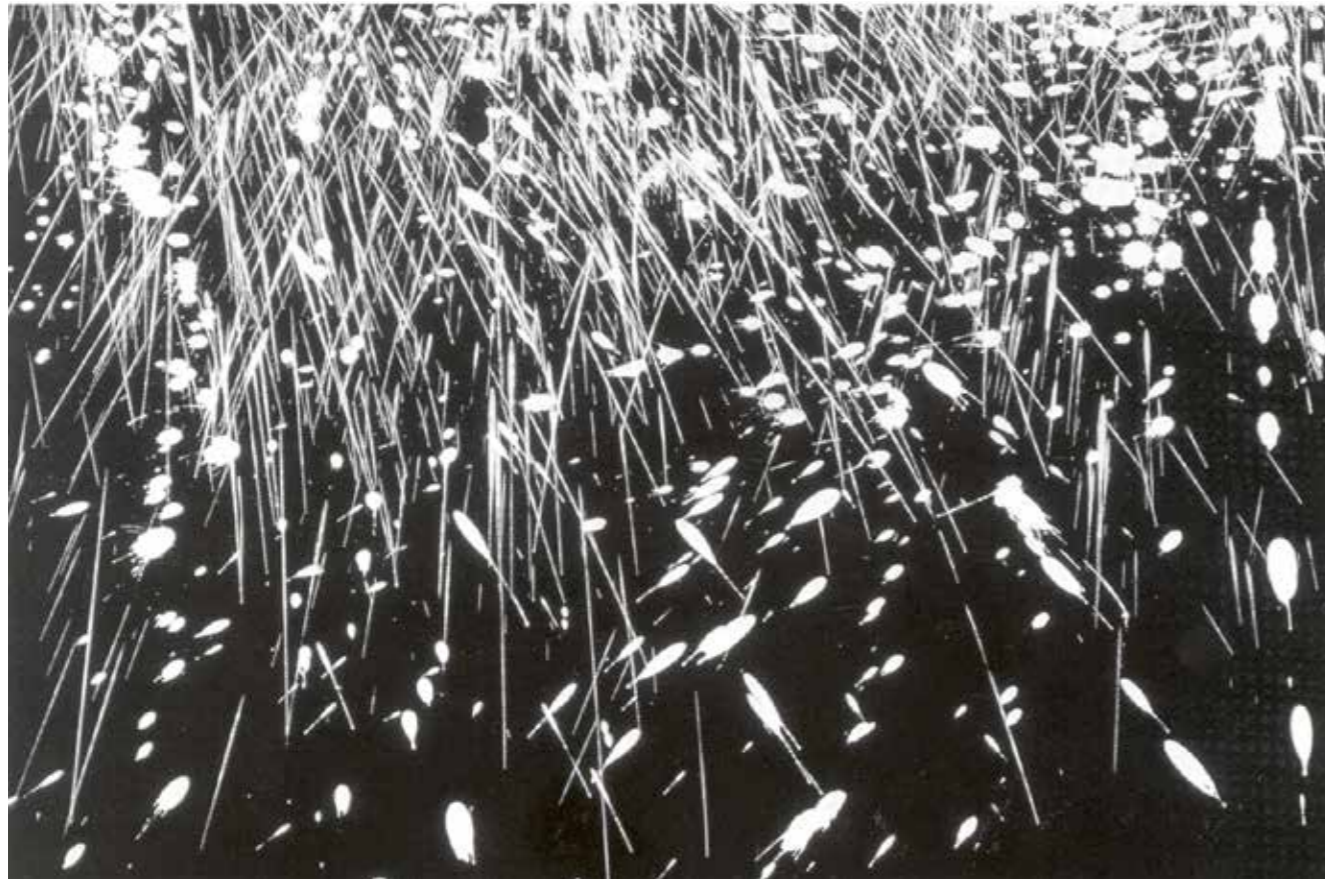
Lors des 10 ans en 2016, nous avons donné l'opportunité à 10 galeries de sélectionner une œuvre de leur choix, qu'elles considèrent comme véritable chef-d'œuvre contemporain. En 2017, le parcours MASTER NOW était reconduit, et cette année encore, nous vous permettrons – à travers un parcours au sein même du Salon – de découvrir des maîtres du dessin, sélectionnés auprès d'une vingtaine de galeries par Philippe Piguet.

Ces œuvres sont mises en valeur par une signalétique spécifique sur fond noir, créant ainsi un parcours au cœur des stands des galeries, sous la verrière du Carreau du Temple.

Un parcours « MASTER NOW » à suivre donc.



Joan Miro, *Personnage*, 1979. Crayon sur papier, 65 x 50 cm © ADAGP, Paris 2018 - Successió Miró, Courtesy Galerie Lelong & Co



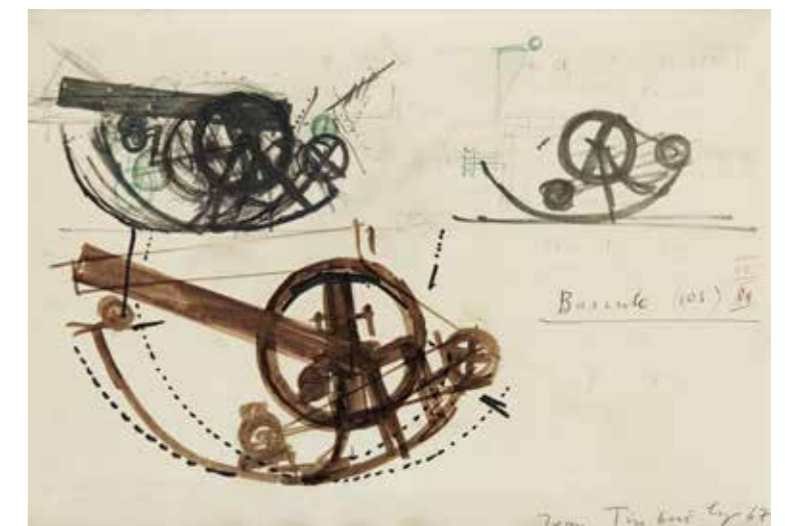
Richard Long, *China Clay Drawing*, 2005. Encre de chine sur carton noir, 86 x 105 cm © Richard Long, Courtesy Art Bärtschi & Cie

Liste des galeries et artistes :

- Art Bärtschi & Cie | Richard Long
- La Patinoire Royale / Galerie Valérie Bach | Christian Jaccard
- Galerie Anne Barrault | Gébé
- Christian berst art brut | Michel Nedjar
- Galerie Jean Brolly | Hyong Keun Yun
- Filomena Soares | Helena Almeida
- Galerie Jean Fournier | Shirley Jaffe
- Galerie Gugging | Johann Korec
- Galerie Catherine Issert | Jean Charles Blais
- Galerie Bernard Jordan | Bruno Gironcoli
- Galerie Lelong & co. | Joan Miro
- Galerie Martel | Tomi Ungerer
- Galerie Maubert | Joachim Bandau
- Maus Contemporary | Barbara & Michael Leisgen
- Galerie Papillon | Joël Kermarrec
- Galerie Römerapotheke | Gottfried Honegger
- Galerie Michael Sturm | Marcia Hafif
- Galerie Suzanne Tarasieve | A.R. Penck
- Galerie Georges-Philippe et Nathalie Vallois | Jean Tinguely
- Galerie Eva Vautier | BEN (Vautier)



Johann Korec, *Naked Woman*, 1972. Encre de Chine, peinture à l'eau, 30 x 21 cm © Art Brut KG, Courtesy galerie gugging



Jean Tinguely, *Bascule (Eos) VII*, 1967. Mixed media, 30 x 41,5 cm © Galerie Georges-Philippe et Nathalie Vallois



Barbara & Michael Leisgen, *Natürliche Analogie*, 1973. Dessin au crayon sur papier et 4 tirages argentiques sur papier baryté, ca 120 x 32 cm © Maus Contemporary

72 galeries internationales sélectionnées par un comité indépendant

Depuis la première édition, la sélection des galeries qui exposent à DRAWING NOW Art Fair est effectuée par un comité indépendant – sans aucune personne de l'équipe ni aucune galerie – formé par des professionnels de l'art contemporain et du dessin contemporain.

Depuis 2010, Philippe Piguet, directeur artistique, réunit différentes personnalités afin de choisir les projets qui font le succès du Salon. Cette année, il a été rejoint en juin 2017 par Joana P. R. Neves, directrice artistique à l'international.

Le plateau 2018 en quelques chiffres

- **39% de galeries étrangères** pour **14 pays représentés** : Allemagne, Autriche, Belgique, Canada, Chine, France, Italie, Luxembourg, Pays-Bas, Portugal, Royaume-Uni, Russie, Suisse, USA
- **48 galeries ont déjà participé au moins une fois, dont 37 en 2017**, soit 72% de galeries qui ont déjà participé une fois à DRAWING NOW Art Fair et 56% qui ont participé en 2017.
- **28% de nouvelles galeries, dont les 2/3 au niveau bas** : 18 galeries participent pour la 1ère fois.

Le comité de sélection indépendant

Pour cette 12e édition, Christine Phal et Carine Tissot, organisatrices du Salon, ont souhaité renforcer la direction artistique pour développer les réseaux à l'étranger et intensifier les échanges internationaux entre galeries, artistes, collectionneurs et institutions, en confiant la direction artistique internationale à Joana P. R. Neves. Elle rejoint ainsi Philippe Piguet, directeur artistique du Salon.



Philippe Piguet, Directeur artistique

Critique d'art et commissaire d'expositions indépendant, directeur artistique de Drawing Now Art Fair, le Salon du dessin contemporain et chargé de la programmation de la Chapelle de la Visitation de Thonon-les-Bains (74), Philippe Piguet est né en 1946. Il collabore régulièrement aux revues L'œil, depuis 1985, et art absolument depuis 2002. Auteur de nombreux textes de catalogues, il enseigne l'histoire de l'art à l'ICART – Institut supérieur des carrières artistiques – depuis 1986 et développe une importante activité de conférences.



Joana P. R. Neves, Directrice artistique à l'international

Joana P. R. Neves est une commissaire et auteure indépendante basée à Londres. Elle mène des recherches en histoire de l'art à l'Université de Kingston dans le cadre d'un doctorat. Elle a été directrice de galeries commerciales de la scène internationale (Galerie Chantal Crousel (2003-05), schleicher+lange (2007-09) à Paris et Marlborough Contemporary (2012-13) à Londres. En tant que curatrice indépendante, elle a conçu plusieurs expositions de groupe mais aussi des expositions individuelles de plusieurs artistes. Elle est cofondatrice du groupe curatorial de dessin Plateforme Roven et écrit régulièrement pour la revue critique sur le dessin contemporain Roven ainsi que des magazines, catalogues d'exposition et monographies. Elle est trustee du centre d'art Fermynwoods Contemporary Art, Northamptonshire, en Grande Bretagne.



Emilie Bouvard, Historienne de l'art et conservatrice du patrimoine

Emilie Bouvard est historienne de l'art et conservatrice du patrimoine. Elle est actuellement en poste au Musée Picasso à Paris, où elle est chargée des peintures (1938-1973), de la recherche et des éditions, et de l'art contemporain. Parallèlement à une thèse de doctorat portant sur La violence des artistes femmes des années 1960 à 1985, elle a mené ces dernières années une activité de critique d'art consacrée à l'art contemporain émergent dans le cadre du site et de l'association Portraits. Elle était en 2015 commissaire associée pour le Musée national Picasso-Paris de l'exposition "Picasso.Mania" (Galeries nationales du Grand Palais), et a assuré avec Laurent Le Bon le commissariat de l'édition 2016 de "Choices" (Palais de Tokyo).



Julie Enckell Juilliard, Directrice du Musée Jenisch Vevey, Suisse

Auteure d'une thèse de doctorat, Julie Enckell Juilliard obtient en 2001, un diplôme postgrade à la Haute Ecole d'Art et de Design de Genève dans le cadre du pôle Critique, Curatorial et Cybermédia. Après avoir été chargée d'enseignement à l'Université, Julie Enckell Juilliard a occupé le poste de conservatrice/curatrice Art moderne et contemporain au Musée Jenisch Vevey entre 2007 et 2012. Directrice de l'institution depuis 2013. Membre de la Commission fédérale d'art et de la Société suisse de gravure, travaille également comme art advisor pour la Collection d'art Nestlé. Depuis une dizaine d'années, elle développe différentes recherches autour du dessin, sous la forme d'expositions ou de publications. Ses sujets de prédilection concernent l'évolution des formes du dessin depuis les années 1950. Elle a assuré le commissariat d'une vingtaine d'expositions. Elle est l'auteur d'une cinquantaine d'écrits.



Véronique Souben, Directeur du Fond régional d'art contemporain Normandie Rouen

Historienne de l'art et commissaire d'exposition, Véronique Souben dirige depuis 2010 le Frac Normandie Rouen. Elle a auparavant collaboré avec de nombreuses institutions culturelles en France et en Allemagne comme le Centre Pompidou, la Neue Nationalgalerie de Berlin et le Centre d'art de Meymac avant de rejoindre, en 2003, le Musée Marta Herford en Allemagne. En tant que conservateur, elle a oeuvré activement à la conceptualisation et à l'ouverture de ce nouveau musée d'art et de design inauguré en 2005. Elle développe au Frac Normandie un programme centré sur la collection où le dessin, en tant que médium phare du fonds, joue un rôle majeur.



Daniel Schildge, Collectionneur

Amateur, passionné et collectionneur d'art contemporain, Daniel Schildge est un infatigable voyageur pour découvrir nouveautés sur nouveautés. Membre du jury d'Art Collector depuis trois ans, il est également membre adhérent à l'ADIAF et membre du comité de sélection des artistes du prix Marcel Duchamp 2016. De plus, Daniel Schildge est membre du jury 2016 du 9e Prix de dessin de la Fondation d'art contemporain Daniel et Florence Guerlain.



Adam Budak, Curateur à la National Gallery de Prague

Présentation des galeries

Galerie Martine Aboucaya

Artistes exposés sur le stand :
Claire Morel, Angela Detanico Rafael Lain

Prix moyen des oeuvres : entre 1 400 et 12 000 €

Directeur : Martine Aboucaya
Année de création de la galerie : 2005
www.martineaboucaya.com
5 rue Sainte Anastase, 75003 Paris, France
martine@martineaboucaya.com | +33 1 42 76 92 75



Claire Morel, *Fictions*, 2017. Crayons de couleur sur papier, 34,5 x 25,2 cm
© Claire Morel et Martine Aboucaya

PROCESS

Interrogé sur l'originalité foncière de cet ouvrage et sur son influence, Borges préférait souligner, avec une humilité malicieuse, qu'il n'avait que falsifié des textes existants, comme si presque tout ce qu'il a écrit se trouvait déjà chez Kafka, chez Poe, chez Chesterton et quelques autres. Amaury Nauroy

Galerie Albert Benamou-Véronique Maxé

Focus : Sam Kaprielov, 1971, Lettonia

Prix moyen des oeuvres : 10 000 €

Directeurs : Albert Bénamou, Véronique Maxé
Année de création de la galerie : 1987
www.galeriebenamou.com
7 rue Froissart, 75003 Paris, France
albert@galeriebenamou.com | +33 1 45 63 12 21



Sam Kaprielov, *Art Noir 119*, 2017. Oeuvre sur papier, fusain, 100 x 150 cm

Dans de grands dessins virtuoses, Sam Kaprielov nous transporte dans un univers crépusculaire. Enfant de Riga, après une éducation académique à Saint Petersburg et un apprentissage autodidacte, il se consacre définitivement à son oeuvre. Il mêle dans des compositions érudites, des références à l'iconographie chrétienne, de la peinture classique à l'architecture, qu'il enrichit par des greffes issues du cinéma, de la science-fiction ou des bandes dessinées. Inspiré des nouvelles de Kafka, l'artiste nous égare dans un cauchemar totalitaire. Des bagnes vivent sous la terreur d'un état tyran, où des machines ultra perfectionnées engloutissent des populations réduites en esclavage. Les nouveaux maîtres sont d'implacables totems, Golems futuristes issus du folklore juif d'Europe centrale. La guerre a laissé place à des forteresses noires sur des îles peuplées de chiens errants et d'animaux préhistoriques. Des temples, des ruines impériales, se dressent comme des cénotaphes de ces îles aux morts. Parfois des radeaux de fortune portent un espoir pour cette humanité souffrante qui tente d'échapper à son destin. L'érotisme envahit le papier à travers des femmes fatales, maléfiques, pour des danses macabres, auxquelles les héros se livrent, résignés. Souvent proche du film noir ou des expressionnistes, l'artiste met au service de ses scénographies une éblouissante technique. Ce Lord of War, sur des plaques de contreplaqué recouvertes d'enduit, manie le pastel et le fusain pour sculpter ses ombres et sa lumière. Dans son voyage au bout de la nuit, Sam Kaprielov apporte une réflexion prophétique à un monde en péril.

Véronique Maxé

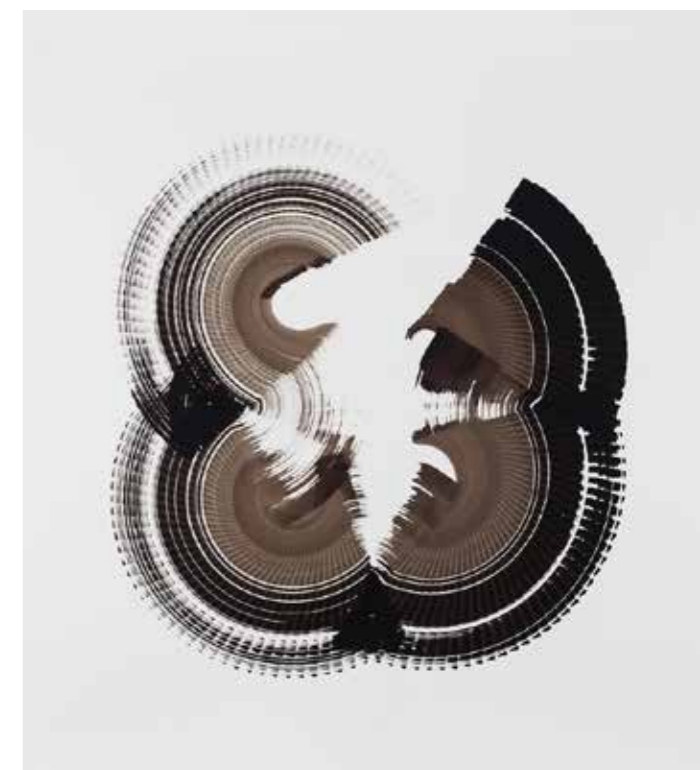
Galerie Anita Beckers

Artistes exposés sur le stand :
Lena Ditlmann, 1982, German
Jan Schmidt, 1973, German

Prix moyen des oeuvres : 3 000 €

Directeur : Anita Beckers
Année de création de la galerie : 1995
www.galerie-beckers.com
Braubachstr.9, 60311 Frankfurt am Main, Allemagne
info@galerie-beckers.de | +49-(0)69-73 90 09 67

INSIGHT



Jan Schmidt, *Sans titre*, 2015. Encre de Chine sur papier, 153 x 153 cm
© Jan Schmidt

Galerie Albert Benamou-Véronique Maxé

Focus : Sam Kaprielov, 1971, Lettonia

Prix moyen des oeuvres : 10 000 €

Directeurs : Albert Bénamou, Véronique Maxé
Année de création de la galerie : 1987
www.galeriebenamou.com
7 rue Froissart, 75003 Paris, France
albert@galeriebenamou.com | +33 1 45 63 12 21



Sam Kaprielov, *Art Noir 119*, 2017. Oeuvre sur papier, fusain, 100 x 150 cm

Art Bärtschi & Cie

Focus : Fabien Mérelle, 1981, French
Autres artistes exposés sur le stand :
Omar Ba, Philippe Favier, Vidya Gastaldon, Richard Long, Javier Pérez, Myung-Ok Han

Prix moyen des oeuvres : 5 000 €

Directeurs : Véronique Huttman, Barth Johnson, Sébastien Maret
Année de création de la galerie : 1990
www.bartschi.ch
Rue du Vieux-Billard 24, 1205 Genève, Suisse
info@bartschi.ch | +41 22 310 00 13



Fabien Mérelle, *Du miel sur la plaie*, 2016. Encre et aquarelle sur papier, 42 x 30 cm
© Fabien Mérelle / Art Bärtschi & Cie

Présente depuis plus de 25 ans sur la scène artistique genevoise, Art Bärtschi & Cie (anciennement Galerie Guy Bärtschi) est aujourd'hui un acteur important de l'art contemporain en Suisse. Représentant des artistes établis parmi lesquels Marina Abramovic, Nan Goldin, Giuseppe Penone, Wim Delvoye ou encore Jan Fabre, Art Bärtschi & Cie s'engage également auprès de jeunes artistes tels que Fabien Mérelle, Mathieu Dafflon, Omar Ba et Fabian Marti. La galerie collabore activement avec les musées et institutions et produit régulièrement des expositions dans ses deux espaces. Un troisième lieu d'exposition sera ouvert à Bâle en 2018.

Art Mûr

Focus : Robbie Cornelissen, 1954, Dutch
Autres artistes exposés sur le stand :
Simon Bilodeau, Jinny Yu

Prix moyen des oeuvres : 3 500 €

Directeurs : Rhéal Olivier Lanthier, François St-Jacques, Anaïs Castro
Année de création de la galerie : 1996
artmur.com
5826 rue St-Hubert, H2S 2L7 Montréal, Canada
Hessische Str. 9, 10115 Berlin, Allemagne
admin@artmur.com | +1 514 933 0711 / +49 030 49958119



Robbie Cornelissen, *Der Andere Ruimte (après Sugimoto)*, 2016. Graphite sur papier, 160 x 240 cm © Robbie Cornelissen

Art Mûr représente des artistes émergents et établis travaillant un large éventail de médiums. Reconnue pour sa programmation dynamique qui inclut des expositions individuelles et collectives, Art Mûr joue un rôle important dans la diffusion de l'art contemporain au Canada. Depuis 2016, Art Mûr dispose d'un espace satellite en Allemagne. Pour sa première participation à DRAWING NOW, Art Mûr expose l'artiste néerlandais Robbie Cornelissen aux côtés des artistes canadiens, Simon Bilodeau et Jinny Yu, dans une présentation sur le thème de l'Utopie / Dystopie. Robbie Cornelissen est l'un des dessinateurs contemporains les plus influents des Pays-Bas. Son travail dépeint un monde parallèle marqué par la mondialisation dans lequel le familier se mêle à l'étrange. Ses structures architecturales très détaillées impressionnent par leur complexité, présentant parfois une perspective vertigineuse d'où émerge un vide angoissant qui semble se rapporter davantage à un état d'esprit qu'à un espace physique.

Simon Bilodeau s'intéresse à la culture de consommation, aux idéologies ratées, aux conflits et aux catastrophes naturelles. Il assemble des formes géométriques à des symboles contemporains dans une recherche fortement ancrée dans l'actualité. À travers une esthétique post-apocalyptique, Bilodeau confronte le spectateur à l'effondrement des valeurs excessives néolibérales dans un travail qui ravi par sa beauté autant qu'il terrifie. Yu aborde des questions de matérialité en interrogeant des surfaces réfléchissantes – littérales ou métaphoriques. Elle ponctue les espaces réflexifs partielles par des interstices de clarté complète, réussissant ainsi à renouvellement continuellement les moyens d'activer l'espace à l'intérieur et autour de ses œuvres.

La Patinoire Royale / Galerie Valérie Bach

Focus : Martine Feipel, 1975, Luxembourg & Jean Bechameil, 1964, French
Autres artistes exposés sur le stand :
Alice Anderson, Christian Jaccard, Lucy + Jorge Orta, Jeanne Susplugas, Agnès Thurnaeur, Joana Vasconcelos

Prix moyen des oeuvres : 5 000 €

Directeurs : Constantin Chariot, Anne Greuzat
Année de création de la galerie : 2006
www.prvgallery.com
15 rue Veydt, 1060 Bruxelles, Belgique
galerievaleriebach@gmail.com | + 32 2 533 03 90



Martine Feipel & Jean Bechameil, *Ballet of Destruction 1*, 2016. Crayon et acrylique sur papier (100% coton), 38 x 57 cm © La Patinoire Royale – galerie Valérie Bach

La Patinoire Royale - galerie Valérie Bach, après de lourds travaux de rénovation, ouvre ses portes en septembre 2012 sous la verrière, côté rue Faider, puis en avril 2015 dans les différents espaces de la Patinoire Royale, à savoir la grande nef, le rez-à-rue et le 1er étage, côté rue Veydt. Ce lieu culturel et commercial a pour ambition de présenter les travaux en group show ou en solo show d'artistes de nationalités et de générations différentes, dans une programmation plurielle et simultanée.

Alternant des expositions personnelles d'artistes émergents ou confirmés, tout en revisitant l'époque moderne à travers des rétrospectives plus historiques, la galerie profite de l'espace monumental et modulaire de ce monument historique, idéalement situé au cœur de la capitale européenne.

bäckerstrasse4

Focus : Rebecca Salter, 1955, UK
Autres artistes exposés sur le stand :
Marianne Lang, Stefan Zsaisits

Prix moyen des oeuvres : 2 000 €

Directeur : Gabriele Schober-Leitner
Année de création de la galerie : 2008
www.baeckerstrasse4.at
Bäckerstrasse 4, 1010 Vienne, Autriche
office@baeckerstrasse4.at | +43 676 55 51 777



Rebecca Salter, *Untitled (AJ04)*, 2016. Divers media sur papier japonais, 92 x 98 cm © Rebecca Salter

Les beaux travaux contemplatifs de Rebecca Salter restent gravés dans l'esprit de l'observateur bien longtemps après qu'il ait laissé le tableau derrière lui. Sa tâche très méticuleuse conserve un aspect de maîtrise professionnelle, que l'artiste a acquis durant son séjour au Japon à une période très importante du développement de sa carrière. Ses superpositions de points, de traits, de sillages travaillés, enlevés, recouverts, créent des résidus de lumières, de tons, de lignes qui fusionnent et se transforment, en quelque sorte, de manière spirituelle, en quelque chose d'éthéré et d'adamantin. Son travail, fréquemment guidé par une structure en treillis, est la plupart du temps dépendant de ses observations. Il laisse souvent apparaître soit une forme d'horizontalité, suggérant la rencontre de la terre et du ciel, soit, et cela apparaît dans ses travaux plus récents, une verticalité très intense. (trad. Fiona Robinson, 2011)

Backslash

Artistes exposés sur le stand :
Henni Alftan, David Ancelin, Sépand Danesh, Pierre Descamps, Karim Ghelloussi, Aurélie Godard, Aïcha Hamu, Jacques Julien, Mathieu Mercier, Marion Orel, François Xavier Orsini, Aurore Pallet, Isabelle Rey, Mathieu Schmitt, Ingrid Maria Sinibaldi, Xavier Theunis, Julien Tiberi, Michael Zelehoski

Prix moyen des oeuvres : 1 500 €

Directeurs : Séverine de Volkovitch, Delphine Guillaud
Année de création de la galerie : 2010
www.backslashgallery.com
29 rue Notre-Dame de Nazareth, 75003 Paris, France
info@backslashgallery.com | +33 (0)9 81 39 60 01



Xavier Theunis, *Still, Life 17*, 2006. Acrylique sur papier glacé, 29 x 21,8 cm © Courtoisie de l'artiste & Backslash

PROCESS

La carte blanche proposée à l'artiste belge Xavier Theunis présente un projet ambitieux dans lequel une restructuration partielle de l'espace met en exergue l'idée d'un hommage à l'iconographie et l'univers du peintre italien Giorgio Morandi. Familier de l'intégration d'œuvres réalisées par des artistes invités, Xavier Theunis propose ici un lieu protéiforme dans lequel évoluent les travaux de plasticiens tels qu'Aurore Pallet, Karim Ghelloussi ou Mathieu Mercier. L'ensemble des œuvres présentées questionne l'espace à travers l'héritage de Morandi. Dessins, wall drawing et papier peint, collages à la ligne soutenue et œuvres en 3 dimensions soutiennent l'idée de nature morte à travers une approche formaliste du dessin. Fidèle à la palette de l'artiste italien, Xavier Theunis a choisi des pièces achromes à tendance pastel, rythmées par quelques œuvres aux coloris plus vifs. Le stand présente ainsi la déclinaison d'un intérieur doux et tamisé, aux zones denses de tons calmes, fidèles à l'esprit de la nature morte chère à Morandi. A la fois jeux de faux-semblants et mise en abîme, cet intérieur factice interroge également les conditions de présentation des œuvres. Le thème volontairement traditionnel de la nature morte subit de légers décalages et basculements qui troublent l'œil du spectateur et lui propose une relecture du travail de Giorgio Morandi. C'est une immersion confidentielle dans la création contemporaine à travers une sélection rigoureuse d'œuvres vouées à une rencontre intime avec l'objet. Par ce projet, Xavier Theunis tend à faire naître de l'effacement ou de l'apparition la plus minime possible, la contemplation.

BAGINSKI

Focus : Ana Vidigal, 1960, Portuguese
Autres artistes exposés sur le stand :
Mariana Gomes, Paulo Climachauska

Prix moyen des oeuvres : 4 000 €

Directeur : Andréa Baginski Champalimaud
Année de création de la galerie : 2009
www.baginski.com.pt
Rua Capitão Leitão, n°51 - 53, 1950-050 Lisbonne,
Portugal
contact@baginski.com.pt | (+351) 21 397 07 19



Ana Vidigal, *Les bons chiens*, 2017. Technique mixte en papier, 188 x 254 cm
© Bruno Lopes

Appartenant à une génération d'artistes portugais des années 80, qui au Portugal a une relation particulière avec la période de la dictature, Ana Vidigal développe un travail de contextes politiques, féministes et coloniaux. Cependant, son travail n'est jamais de l'activisme pamphlétaire. Vidigal utilise des objets, des images, des affiches, qui appartiennent à des contextes spécifiques et générationnelles de la culture populaire de manière à, avec une attitude humoristique de fausse naïveté, introduire un regard critique sur le sujet qu'elle explore. Dans les œuvres présentées à DRAWING NOW, Vidigal utilise des motifs qui dessinent des matrices pour le point de croix, une pratique qui, comme toutes les autres broderies, a été encouragée par l'Estado Novo comme un dot nécessaire pour les femmes de famille. Entrelacés avec ces dessins, il y a un ensemble d'histoires de bande dessinée, où Vidigal est intervenu, soit dans le texte ou dans les images, pour renforcer le sentiment d'imprudence, de danger ou d'ignorance des personnages établissant un parallèle avec cette position des femmes.

Galerie Anne Barrault

Focus : Tiziana La Melia, 1982, Italian
Autres artistes exposés sur le stand :
David B., Gébé, Jochen Gerner, Killoffer, Francis
Masse, Ilan Manouach, Guillaume Pinard, Yuichi
Yokoyama

Prix moyen des oeuvres : 5 000 €

Directeur : Anne Barrault
Année de création de la galerie : 1999
www.galerieannebarrault.com
51 rue des Archives, 75003 Paris, France
info@galerieannebarrault.com | +33(0)9 51 70 02 43



Tiziana La Melia, *Strawberry thinking housecoat sketc*, 2015. Aquarelle et pastel
sur aluminium, dimensions variables © Dennis Ha / Tiziana La Melia

Ouverte en 1999 rue Saint-Claude, la galerie Anne Barrault, dédiée à l'art contemporain, a investi un nouvel espace en 2013 rue des Archives, dans le quartier du Marais à Paris. Depuis ses débuts, la galerie s'est engagée aux côtés de jeunes artistes, ainsi que d'artistes établis. Elle a présenté de nombreuses premières expositions personnelles –Guillaume Pinard ou Jochen Gerner - tout en invitant des artistes confirmés tels que Daniel Spoerri ou Roland Topor.

Sa programmation est accompagnée de la publication de monographies, comme celle d'Alun Williams ou de Ramuntcho Matta, pour les plus récentes. Régulièrement, la galerie convie un commissaire d'exposition indépendant à faire une proposition originale dans son espace.

bechter kastowsky galerie

Artistes exposés sur le stand :
Klaus Moseetting, 1975, Austria
Liliane Tomasko, 1967, Swiss

Prix moyen des oeuvres : 5 000 €

Directeurs : Robert Kastowsky, Eva-Maria Bechter
Année de création de la galerie : 2012
www.bechterkastowsky.com
Gluckgasse 3/Mezzanin, 1010 Vienne, Autriche
eva@bechterkastowsky.com | +43 151 21 609



Liliane Tomasko, *Study #21*
17.7.2017, 2017.
Pâtes à l'huile sur papier,
15,7x12,5 cm
© bechter kastowsky galerie,
Vienne

PROCESS

Vitesse versus décélération, quotidien versus appropriation, objets tressés versus traces.

Nous présentons à Paris les œuvres de deux artistes, Klaus Moseetting et Liliane Tomasko. La confrontation de ces deux positions fortes montre un contraste intéressant, même si les deux semblent être apparentés à première vue.

Klaus Moseetting traduit les œuvres de Pollock, d'Albers ou même de sa fille de trois ans au papier seulement à l'aide d'un crayon - une manière lente de travailler. De cette manière non seulement l'informel abstrait rapide d'un Pollock et le dessin griffonné de l'enfant sont conduits à l'absurde par la traduction progressive durant des semaines, mais aussi la théorie des couleurs d'un Albers obtient un sens tout à fait nouveau uniquement réalisée en noir, gris et blanc. Dans sa nouvelle série «Handwriting», Klaus Moseetting s'approprie de la surface d'une table en bois. C'est la table à laquelle sont assis les réfugiés à leur arrivée en Grèce et sont enregistrés par les autorités en donnant leurs empreintes digitales. Ce qui reste sur la table sont des traces de ce processus. En revanche Liliane Tomasko est un peintre au sens classique. Dans son travail, il y a encore et encore des références au textile dans la vie quotidienne : des lits défaits, des couvertures ou aussi des rideaux. Depuis plusieurs années, l'artiste ouvre son répertoire de scènes reconnaissables à des œuvres gestuelles pleines de force et d'expression. Avant de s'approcher à la toile, elle « tresse » astucieusement avec des pastels à l'huile sur le papier. Ces lignes qui ressemblent à des toiles d'araignées sont des petits dessins fins qui sont traités comme une œuvre indépendante du grand travail.

Bendana | Pinel Art Contemporain

Focus : Aspasia Krystalla, 1979, Greek
Autre artiste exposé sur le stand : Christiane Pooley

Prix moyen des oeuvres : 4 000 €

Directeur : Juan Carlos Bendana-Pinel
Année de création de la galerie : 2008
www.bendana-pinel.com
4 rue du Perche, 75003 Paris, France
galerie@bendana-pinel.com | +33 1 42 74 22 97



Aspasia Krystalla,
Self Portrait, 2011.
Encre sur papier, 80
x 70 cm © Bendana
| Pinel Art Contem-
porain & artist

Depuis sa création en 2008 au cœur du Marais, la galerie Bendana | Pinel Art Contemporain a pour objectif d'aller au-delà des frontières géographiques et artistiques pour proposer une programmation internationale, diversifiée, où toutes les formes d'expression ont leur place. Les trois jeunes femmes, artistes de nationalités différentes, présentées cette année à DRAWING NOW symbolisent cette vocation et cette volonté. Aspasia Krystalla (Grèce, 1979) - dont les dessins à l'encre ont emporté un grand succès lors de la précédente édition de DRAWING NOW - sera présente cette année en artiste « focus ». En s'inspirant d'une manière peu commune de ses racines grecques, Aspasia parvient à créer sa propre mythologie par la combinaison d'images fragmentées de personnages, d'architecture, et d'animaux. Christiane Pooley (Chili, 1983) explore le rapport ambigu et complexe que l'homme entretient avec son environnement. Les notions de territoire et de territorialité traversent l'ensemble de son travail. Débora Bolsoni (Brésil, 1975) artiste multimédia aborde le dessin en tant que tel. Ses œuvres sur papier ou papier carton rappellent l'importance de la géométrie et de la spatialité dans son travail.

christian berst art brut

Focus : Janko Domsic, 1915 - 1983, Croatia
Autres artistes exposés sur le stand :
Jacqueline B, Eric Benetto, Thérèse Bonnelalbay, Giovanni Bosco, Camilo Raimundo, José Manuel Egea, Jill Gallieni, Alexandro Garcia, Emile Josome Hodinos, Josef Hofer, John Urho Kemp, Zdenek Kosek, Alexandre Lobanov, Raphaël Lonné, Kunizo Matsumoto, Michel Nedjar, Misleidys Francisca Castillo Pedroso, Marilena Pelosi, Dominique Théate, Pépé Vignes, Anna Zeman-kova, Henriette Zéphir

Prix moyen des oeuvres : 3 500 €

Directeur : Christian Berst
Année de création de la galerie : 2005
www.christianberst.com
3-5 passage des Gravilliers, 75003 Paris, France
contact@christianberst.com | +33 (0)1 53 33 01 70



Janko Domsic, *sans titre*, c. 1975. Stylo à bille sur carton, 64.6 x 50 cm
© Janko Domsic, courtesy christian berst art brut

La galerie christian berst, spécialisée en art brut, démontre depuis 2005, en présentant de l'art brut contemporain mais aussi «classique», que celui-ci n'est circonscrit ni à une époque, ni à un périmètre géographique, ni même à un spectre formel. Mais qu'il interroge plutôt la notion de mythologie individuelle chère à Harald Szeemann. Pour sa 12ème participation à DRAWING NOW Art Fair, salon du dessin contemporain à Paris, la galerie christian berst art brut exposera de très rares oeuvres de Janko Domsic (artiste focus) ainsi qu'une sélection éclectique de dessins d'art brut des XXème et XXIème siècles. Présenté sous la forme d'un cabinet de curiosité à la manière d'André Breton, voire d'Aby Warburg, ce large choix d'oeuvres - aujourd'hui rares et recherchées - illustre encore une fois l'infinie diversité des productions d'art brut. Plusieurs artistes représentés par la galerie ont récemment rejoint de prestigieuses collections publiques : Centre Pompidou (Michel Nedjar, Lubos Plny), MOMA (Dan Miller, Henry Darger, James Castle), Musée d'art moderne de la ville de Paris (Henry Darger), le MET (Mary T. Smith) et plusieurs d'entre eux figuraient également dans la sélection de la Biennale de Venise 2013 (Eugène von Bruenchenhein, Guo Fengyi, Anna Zemankova) et celle de 2017 (Dan Miller, Lubos Plny, Judith Scott).

Galerie Jean Brolly

Focus : David Scher, 1952, US
Autres artistes exposés sur le stand :
Mathieu Cherkit, Martin Wilner

Prix moyen des oeuvres : 2 000 €

Directeur : Jean Brolly
Année de création de la galerie : 2002
www.jeanbrolly.com
16 rue de Montmorency, 75003 Paris, France
galbrolly@wanadoo.fr | +33 (0)1 42 78 88 02



David Scher, *Song of Norma*, 2017. Technique mixte sur papier, 120 x 80 cm,
courtesy galerie Jean Brolly

Les oeuvres de Mathieu Cherkit ont toutes pour unique sujet la maison dans laquelle il vit. On retrouve des lieux familiers : le couloir du rez-de-chaussée, son atelier et espace de vie sous les toits, le grenier, l'appentis... Or cette modeste maison entourée par un jardin, n'est qu'un prétexte pour parler d'autre chose, en l'occurrence de la peinture elle-même et des travaux sur papier. C'est donc au sein de cet « écosystème » hétéroclite que l'artiste va puiser son inspiration et élaborer son langage pictural. « Faire avec ce que j'ai sous la main » déclare t-il.

Projektraum Viktor Bucher

Artistes exposés sur le stand :
Michail Michailov, Sevda Chkoutova, Sonja Gangl,
Alfredo Barsuglia, Aldo Giannotti, Marlene Hausegger

Prix moyen des oeuvres : 5 000 €

Directeur : Viktor Bucher
Année de création de la galerie : 1998
www.projektraum.at
Praterstrasse 13/1/2, 1020 Vienne, Autriche
projektraum@sil.at | +43-(0)676-561 98 80



Alfredo Barsuglia, *Jasmin*, 2014. Crayon sur toile, 105 x 147 cm © l'artiste

PROCESS

Les cinq artistes que je vais montrer à DRAWING NOW Art Fair 2017 utilisent différentes techniques de dessin, mais ce qui les combine est un mode d'expression réaliste et figuratif qui va du «contexte féministe» au dessin comme «outil de planification».

Galerie C

Focus : Jean-Christophe Norman, 1964, French
Autres artistes exposés sur le stand :
Nicolas Aiello, Sophie Jodoin, Lionel Sabatté

Prix moyen des oeuvres : 4 000 €

Directeur : Christian Egger
Année de création de la galerie : 2011
www.galeriec.ch
Esplanade Léopold Robert 1A, 2001 Neuchâtel, Suisse
info@galeriec.ch | +41 (0)32 724 16 26



Jean-Christophe Norman, *Mundo Diffuso*, 2013. Effacement sur carte géographique, 140,5 x 80 cm © Jean-Christophe Norman. Courtesy Galerie C

Pour sa 6ème participation à DRAWING NOW, la Galerie C présente le travail de quatre artistes qui traite le dessin avec singularité. Plasticien et performeur, Jean-Christophe Norman nourrit une réflexion autour du temps qui s'écoule et que l'on cherche à représenter, à domestiquer : les dessins restent et témoignent de la tentative éternelle de résister à la fuite du temps par l'art. Les oeuvres de Sophie Jodoin renvoient à une constante réappropriation de l'image ou de l'objet trouvé comme moyens de figuration et de narration. Naviguant l'expérience du senti, le potentiel de lieux communs et la construction d'un certain lexique du corps, elles offrent des espaces d'interprétations multiples. Le travail de Lionel Sabatté s'ancre dans un imaginaire terriblement envoûtant, délaissant nos émotions esthétiques à un vacillement entre beauté inquiétante et désir répulsif. La chose consommée, communément négligée, est magnifiée avec une délicatesse qui n'épargne pas l'ordre artistique habituel: la laideur que nous conférons à ces matières est intimement assujettie à des constructions culturelles liées à l'expression d'un temps mortifère et ravageur. Enfin, Les lignes et signes créés par Nicolas Aiello sont des traversées dans le temps et dans l'espace, dans l'histoire d'une ville et de ses habitants.

Catinca Tabacaru Gallery

Artiste exposé sur le stand :
Xavier Robles de Medina, 1990, Surinamense

Prix moyen des oeuvres : 4 000 €

Directeur : Catinca Tabacaru
Année de création de la galerie : 2014
www.catincatabacaru.com
250 Broome Street, NY 10002 New York, Etats-Unis
HARARE Plot 1, Stonehurts, Zimbabwe
info@catincatabacaru.com | +1 212 260 2481



Xavier Robles de Medina, *Sans titre*, 2016. Encre sur papier, 73 x 58 cm
© Catinca Tabacaru Gallery et Xavier Robles de Medina

INSIGHT

Le travail de Xavier Robles de Medina renvoie à l'approche ethnocentrique des essais de Eliot Weinberger, utilisant l'information collectée pour présenter attentivement ses compatriotes Surinamiens dans leur contexte local. Parfois extraordinaires, parfois prosaïques, et parfois difficiles à distinguer, les figures de Xavier Robles de Medina sont sensuelles, distantes et énigmatiques. Les plus grands formats que nous présentons restent de taille modeste. Si l'on regarde avec attention, on est récompensé par un trait absolument remarquable, aux degrés de nuances presque incompréhensibles. Comme le sculpteur qui cherche la forme désirée en éliminant progressivement ce qui n'est pas cette forme, sa taxonomie visuelle de requins, d'incendies, de gens dans un marché, de ses amis et même de lui-même, relève toujours de sa propre quête identitaire.

Le Suriname postcolonial est une des populations les plus ethniquement variées du monde, et l'origine de famille de l'artiste ne déroge pas à cette règle. Dans un de ses plus grands dessins « Sans Titre », il plonge dans cette histoire mixte et utilise une image trouvée d'un jeune garçon Maroon du Suriname s'éloignant sur un canoë. L'artiste a effacé toute information de l'image si ce n'est le reflet dans l'eau. Pour lui, il est quelque chose d'enthousiasmant dans le potentiel d'un acte si simple, cela élargit les évocations possibles : cartes, expressionnisme abstrait, cela renvoie également à son histoire personnelle et au concept même de la mémoire. L'exposition sera accompagnée de deux publications à propos du point de vue de l'artiste sur les rêves et leurs structures.

Ceysson & Bénétière

Focus : Rémy Jacquier, 1972, French
Autres artistes exposés sur le stand : André-Pierre Arnal, Noël Dolla, Bernard Pagès, Claude Viallat

Prix moyen des oeuvres : 5 000 €

Directeurs : Bernard Ceysson, François Ceysson, Loïc Bénétière
Année de création de la galerie : 2006
www.ceyssonbenetiere.com
23 rue du Renard, 75004 Paris, France
norman@ceysson.com | +33 (0)1 42 77 08 22



Rémy Jacquier, *Feuillet 9*, 2016. Stylo bille noir sur papier, 75 x 110 cm
© courtesy Ceysson & Bénétière

Rémy Jacquier est né en 1972 à Chambéry. Il vit et travaille à Nantes où il est également enseignant à l'Ecole Nationale Supérieure d'Architecture. Dans son travail, Rémy Jacquier considère le dessin comme mode de pensée lui permettant de se déplacer à travers différents types de langages (littéraire, musical, architectural) pouvant aboutir à l'élaboration de sculptures, installations ou performances. Cette approche transversale et conceptuelle de l'œuvre par les signes, instaure les notions de mesure et de transcription. Née de ces recherches sur le mouvement et le déplacement, la série Feuillet s'articule d'après partitions, sur le système de notation chorégraphique de Raoul Auger Feuillet (1659 – 1710). L'artiste transpose ces relevés de notes en schémas puis les transpose en volumes architecturaux. Jalonnés de perforations contenant des stylos bille noirs ceux-ci deviennent des outils d'écriture. Plaqués sur les feuilles par le poids de l'artiste, les marques aléatoires qui s'inscrivent relèvent donc de l'acte performatif qui dessine une nouvelle chorégraphie. La rythmique gestuelle est singulière à chaque nouvelle note. Parfois lâchée, parfois reprise, elle peut être saccadée, continue ou maintenue et conduire à de légères traînées ou à de denses nébuleuses. Ces relevés quasi sismographiques qui dépendent de l'endurance de l'artiste, du maintien de son geste et la constance de la pression exercée sur l'outil dépassent ainsi le seuil du protocole conceptuel. La musicalité des écritures et leur « accidents », la qualité des traits et l'indication des espaces opèrent ici un mouvement poétique.

The Cob Gallery

Artistes exposés sur le stand :
Cat Roissetter, Alba Hodson

Prix moyen des oeuvres : 2 500 €

Directeur : Victoria Williams
Année de création de la galerie : 2011
www.cobgallery.com
205 Royal College Street, NW1 0SG Londres, Royaume Uni
info@cobgallery.com | +44 (0)207 209 9110



Cat Roissetter, *Nurseru Figurines II*, 2017. Crayon de couleur, graphite, pastel à l'huile, crayon sur papier avec huile d'olive, 21 x 27 cm © Cat Roissetter

INSIGHT

COB gallery présente Cat Roissetter et Alba Hodson, deux anglaises reconnues par leur approche figurative mêlée à la distorsion des sources primaires utilisées. Roissetter se base sur son passé et son travail est une manifestation physique d'un processus psychoanalytique. Son travail contient des figurants provenant d'images personnelles et de sources historiques. Dans son travail, elle parvient à créer une esthétique grâce au crayon, au stylo et au graphite utilisé sur un papier à l'huile d'olive. La sexualité est le thème principal du travail de Hodson. Elle y crée un paradoxe entre pornographie et élégance à travers son travail. Elle utilise des images tirées de scènes sexuelles dans des angles qui changent de ceux qu'on idéalise et qui prouvent son désir de voyeurisme.

Galerie Heike Curtze

Focus : Erich Gruber, 1971, Austrian
Autres artistes exposés sur le stand :
Christian Ludwig Attersee, Guillaume Bruère, Günter Brus, Allison Hawkins, Bernd Koller, Nestor Kovachev, Nina Kovacheva, Michael Ziegler

Prix moyen des oeuvres : 5 000 €

Directeur : Heike Curtze
Année de création de la galerie : 1974
www.heikecurtze.com
Seilerstätte 15/16, 1010 Vienne, Autriche
wien@heikecurtze.com | +43 1 512 93 75



Erich Gruber, *Carrousel*, 2017. Crayon sur papier, 76 x 56 cm © Erich Gruber

Le travail de l'artiste Erich Gruber se caractérise par une dualité entre un dessin percutant et une certaine fragilité. Dans sa dernière série d'œuvres, il explore les limites entre organique et inorganique. Après avoir observé des corps d'insectes morts, il les représente de telle façon qu'ils nous semblent imprégnés de vie grâce à ses dessins tout en profondeur et en volume. Erich Gruber nous dépeint ces corps d'insectes de manière totale ou partielle, en sélectionnant uniquement certaines parties anatomiques de l'animal. Par l'utilisation de lignes brutes et délicates à la fois, les questions de vie, de mort, d'espace et de temps se retrouvent dans ses œuvres avec une certaine provocation.

Galerie Escougnou-Cetraro

Artistes exposés sur le stand :
Pia Rondé, 1986, French, Fabien Saleil, 1983, French

Prix moyen des oeuvres : 3 000 €

Directeurs : Valeria Escougnou-Cetraro, Edouard Escougnou-Cetraro
Année de création de la galerie : 2014
www.escougnou-cetraro.fr
7 rue Saint-Claude, 75003 Paris, France
galerie@escougnou-cetraro.fr | +33 (0)9 83 02 52 93



Pia Rondé & Fabien Saleil, *Cité-Fantôme*, 2017. Techniques mixtes, dimensions variables © Rebecca Fanuele

PROCESS

Le projet *Diplopie* pour DRAWING NOW 2018 présente un ensemble de dessins à l'eau forte sur plaques de zinc, ainsi que des dessins à l'encre et à l'argenture de miroir sur verre, réalisés par le duo d'artistes Pia Rondé & Fabien Saleil.

Le travail de Pia Rondé & Fabien Saleil articule une réflexion sur les techniques de transfert, d'altération chimique de la perception par l'image. Mais toujours, à l'origine des multiples médiums et techniques employés, se trouve le dessin, comme nécessité primordiale à leur faire artistique.

Le dessin à l'eau forte sur plaque de zinc se distingue d'une pratique traditionnelle du dessin par le fait essentiel que les formes sont dessinées dans la matière du support plutôt qu'à la surface. Cela impacte fortement la temporalité d'apparition des images et des gestes qui les génèrent. Dessiner sur zinc c'est un ensemble de gestes : polir, rayer, poncer, creuser. Creuser le vide dans l'épaisseur de la matière, et du temps. Un temps ralenti, dans l'espace infini des traits aveugles qui se succèdent, strate après strate, avant que les formes se dévoilent. Le dessin devient exploration quasi archéologique, une fouille destinée à faire apparaître une image. Dans les dessins sur verre, les lignes prennent aussi forme par un travail de gravure, de fines entailles rencontrant des surfaces de peinture noire ou d'encre de Chine plus ou moins opaques ; mais aussi par des surfaces miroitantes en argenture, aux reflets habités de taches.

Galerie la Ferronnerie/Brigitte Négrier

Focus : Richard Müller, 1967, Suisse
Autres artistes exposés sur le stand :
Frédéric Coché, Soo-Kyoung Lee, Stéphane Mulliez

Prix moyen des oeuvres : entre 1 500 et 2 500 €

Directeur : Brigitte Négrier
Année de création de la galerie : 1991
www.galerielaferronnerie.fr
40 rue de la Folie-Méricourt, 75011 Paris, France
bn.ferronnerie@gmail.com | +33 (0)1 78 01 13 13



Richard Müller, *Parc à Shanghai (French restaurant)*, 2016. Crayon sur papier, 50 x 65 cm © galerie la Ferronnerie

Richard Müller (1967, Schaffhausen, Suisse) est diplômé des Beaux-Arts de Zürich et l'ensba de Paris. Dès l'origine, il a développé sa technique en cherchant une façon de dessiner presque mécanique. Il s'intéressait à des processus de transformation faisant disparaître toute écriture personnelle : « Je voulais m'approprier des images produites en masse et les transformer en pièces uniques, et ce de la manière la plus neutre possible. »

Avec le temps ses travaux sont élaborés à partir d'un matériel plus personnel. S'il utilisait des images trouvées -des cartes postales par exemple-, il se sert aujourd'hui de ses propres photographies, toujours en lien avec son histoire.

Mais même au travers de ce travail probablement plus personnel, l'artiste reste insaisissable.

C'est aussi un regard intérieur - ce que Richard Müller nous donne à voir relève sans doute du paysage mental.

Les dessins de Richard Müller ont été acquis par d'importantes collections privées et publiques, dont le siège du Crédit Suisse (Zürich), le Musée d'art et d'Histoire de Genève, le canton de Schaffhausen (Ch).

Les Filles du Calvaire

Focus : Radenko Milak, 1980, Bosnia

Prix moyen des oeuvres : 3 000 €

Directeur : Stéphane Magnan
Année de création de la galerie : 1996
www.fillesducalvaire.com
17 rue des Filles du Calvaire, 75003 Paris, France
paris@fillesducalvaire.com | +33 (0)1 42 74 47 05



Radenko Milak, *Water, série University of Disaster*, 2017. Quadriptyque, aquarelle conctrecollée sur dibond, 200 x 140 cm © Radenko Milak, courtesy Galerie Les filles du calvaire

La galerie Les Filles du Calvaire, fondée en 1996 à Paris dans un ancien atelier industriel de 350 m2 dans le Marais, a pour vocation de montrer et de défendre la création contemporaine. Depuis ses débuts, elle s'attache à promouvoir le travail d'artistes déjà reconnus sur une scène internationale comme à défendre la jeune création et leurs questionnements politiques.

Pour cette édition 2018 de Drawing Now, la galerie Les filles du calvaire propose un solo show de Radenko Milak, articulé autour de son travail à l'aquarelle, à la mine graphite mais aussi du film d'animation. Sur un même stand, seront réunis deux projets : « University of disaster » et « Endless movie ». Le premier fut présenté et salué lors de la biennale de Venise 2017, dans le pavillon de la Bosnie Herzégovine. Le second, à l'image de son nom, est un projet élaboré sur le long terme autour de l'imagerie cinématographique.

Filomena Soares

Focus : Helena Almeida, 1934, Lisbon, Portugal
Autres artistes exposés sur le stand :
Pedro Barateiro, Bruno Pacheco, Didier Faustino

Prix moyen des oeuvres : 5 000 €

Directeurs : Filomena Soares, Manuel Santos
Année de création de la galerie : 1999
www.gfilomenasoares.com
Rua da Manutenção 80, 1900-321 Lisbonne, Portugal
gfilomenasoares@mail.telepac.pt | +351 218 624 122



Helena Almeida, *Sans titre*. Dessin sur papier, 21 x 29 cm © Galerie Filomena Soares

Depuis sa création, en 1999, Galeria Filomena Soares a encouragé la production artistique contemporaine en établissant et entretenant un dialogue productif entre des artistes, des curateurs et des institutions. Fortement dédié à ses artistes Filomena Soares a joué un rôle clé dans la scène portugaise et internationale en contribuant à la promotion et à la diffusion de l'art contemporain. La galerie dispose de deux salles d'exposition de taille différente et avec plusieurs facilités, qui permettent une grande variété de présentations et événements artistiques. Le profil international de la galerie se reflète dans la sélection des artistes qui travaillent tous dans des domaines différents mais dont chacun présente un œuvre remarquable et consistant. En outre, Galeria Filomena Soares a toujours maintenue des relations très proches avec les musées et les collections institutionnelles, et travaille de forme régulière avec des curateurs. Au long des années, la galerie a publié des monographies qui sont à disposition du public dans notre librairie.

FL Gallery

Artiste exposé sur le stand :
Franklin Evans, 1967, USA

Prix moyen des oeuvres : 3 000 €

Directeur : Federico Luger
Année de création de la galerie : 2005
www.flgallery.com
viale Sabotino 22, 20135 Milan, Italie
info@flgallery.com | +32 023 655 45 54



Franklin Evans, *abluendein2017*, 2017. Aquarelle, encre et graphite sur papier, 38 cm x 29 cm © l'artiste et FL GALLERY

PROCESS

Flatland Gallery

Artistes exposés sur le stand :
Stelios Karamanolis, 1977, Greek
Guy Yanai, 1977, Israeli

Prix moyen des oeuvres : 3 000 €

Directeur : Fiona van Schendel
Année de création de la galerie : 1984
www.flatlandgallery.com
Lijnbaansgracht 312-314, 1017 WZ Amsterdam, Pays-Bas
info@flatlandgallery.com | +31 20 33 05 321



Stelios Karamanolis, *Sans titre*, 2016. Crayon de couleur et acrylique sur toile, 50 x 50 cm © Stelios Karamanolis

INSIGHT

Flatland présente pour la première fois une présentation de dessins des artistes Stelios Karamanolis (1977, Athènes) et Guy Yanai (1977, Haïfa). Les deux artistes se concentrent sur la conversation entre la signification des sujets et objets quotidiens et l'influence des impressions subtiles de l'héritage méditerranéen antique à travers leur jeu de formes, leurs couleurs joyeuses et le manque de profondeur picturale. Alors que Karamanolis attribue une signification à son expérience et la forme sur ses toiles, Yanai se défait justement du sens des objets et les universalise en les utilisant excessivement. La galerie réalisera une présentation qui se trouve sur le bord de la figuration et l'abstraction, le réel et l'artificiel, la conséquence et l'insignifiance.

Galerie Jean Fournier

Focus : Dominique De Beir, 1964, French
Autres artistes exposés sur le stand :
Pierre Buraglio, Gilgian Gelzer, Frédérique Lucien,
Christophe Robe, Peter Soriano

Prix moyen des oeuvres : 2 500 €

Directeur : Emilie Ovaere-Corthay
Année de création de la galerie : 1954
www.galerie-jeanfournier.com
22 rue du Bac, 75007 Paris, France
info@galerie-jeanfournier.com | +33 (0)1 42 97 44 00



Dominique De Beir, *Correspondance 2*, 2017. Encre et gouache sur carton, 16 x 23 cm © Nicolas Pfeiffer

Pour sa douzième participation à DRAWING NOW, la galerie Jean Fournier a choisi de faire dialoguer quelques-uns de ses artistes autour des liens qui unissent la peinture au dessin. Le dessin sous-tend la majorité des démarches des artistes de la galerie, dans ses multiples définitions. C'est autour d'une gouache sur papier de l'artiste défunte Shirley Jaffe (1923 – 2016), que seront réunies les œuvres de Pierre Buraglio, Gilgian Gelzer, Claire-Jeanne Jézéquel, Frédérique Lucien, Pierre Mabilie, Christophe Robe, Peter Soriano et Claude Viallat. Chère à l'identité de la galerie, ce choix rend compte de la programmation de la galerie, fondée sur le croisement et le dialogue entre différentes générations. Dominique De Beir, dont une œuvre de la série Macule a été présentée dans l'exposition « À fleur de peau » lors du salon 2017, sera l'artiste focus pour cette 12ème édition. Ce sera l'occasion de présenter un panorama de son œuvre dessinée. Dominique De Beir perfore, frappe, griffe, épluche, retourner le papier, matériau simultanément résistant et fragile. Le point est la pierre angulaire de son travail. Elle s'attaque à divers types de support, des feuilles vierges ou paraffinées, mais aussi des matériaux de récupération : intercalaire cristal, papier carbone, boîte en carton... L'artiste utilise le point selon ces deux acceptations : accroc et caractère.

Galerie 8+4

Artistes exposés sur le stand :
Julien Creuzet, Roberta Marrero, Claire Trotignon

Prix moyen des oeuvres : 800/1000 €

Directeur : Bernard Chauveau
Année de création de la galerie : 2002
www.bernardchauveau.com
5 rue Alexandre Cabanel, bat. 1, 75015 Paris, France
info@bernardchauveau.com | +33(0) 6 12 70 89 97



Roberta Marrero, *Frida*, 2017. Dessin sur papier, 21 x 30 cm © Roberta Marrero

PROCESS

Depuis sa création, « Galerie 8 + 4 » s'est tournée vers la réalisation d'œuvres originales spécifiques avec des artistes contemporains français et internationaux. Chaque projet est le fruit d'une rencontre avec l'artiste. L'œuvre réalisée prend le plus souvent une place particulière dans son corpus, répondant à une volonté de produire un travail spécifique qu'il soit sur support papier, ou ait donné lieu à des objets plus conséquents (techniques mixtes). Chaque réalisation est donc le résultat d'un long travail de réflexion et d'échanges, entre l'artiste et la Galerie, qui illustre les liens exceptionnels noués avec chacun de ces artistes au fil des rencontres. Depuis quelques années, la Galerie se veut aussi le support d'artistes émergents, leur offrant la possibilité de présenter des œuvres originales lors de salons ou dans notre espace d'exposition à Paris. Pour Drawing Now, nous présentons le travail de deux jeunes artistes français, Claire Trotignon (née en 1983) et Julien Creuzet (né en 1986), ainsi que le travail de Roberta Marrero (née en 1972), célébrée en Espagne et encore peu connue en France. Ces trois artistes ont en commun de s'intéresser à la question du territoire et de l'identité.

Galerie Alain Gutharc

Focus : Suzanne Husky, 1975, French
Autres artistes exposés sur le stand :
Edi Dubien, Florentine & Alexandre Lamarche-Ovize,
Nøne Futbol Club

Prix moyen des oeuvres : 1 500 €

Directeur : Alain Gutharc
Année de création de la galerie : 1985
www.alaingutharc.com
7 rue Saint Claude, 75003 Paris, France
gutharc@free.fr | +33 (0)1 47 00 32 10



Suzanne Husky, *La Noble Pastorale*, 2017. Tapisserie, 203 x 247 cm
© courtesy Galerie Alain Gutharc

« Cette tapisserie reprend une scène pastorale médiévale et intègre une abatteuse (d'arbres) et un activiste tentant d'interrompre son activité. Plus précisément, la tapisserie reprend une tapisserie intitulée *Mon seul désir* qui fait partie d'une série de 6 tapisseries intitulées *la Dame à la licorne* visible au Musée national de la tapisserie. Ici la délicate licorne et les jeunes femmes sont remplacées par les lourds enjeux environnementaux et politiques contemporains. A l'espace onirique de la forêt est substitué une brutale confrontation contemporaine opposant des exploitants de la nature et des défenseurs du non humain. » Suzanne Husky

Galerie Claire Gastaud

Artiste exposé sur le stand :
Alain Josseau, 1968, French

Prix moyen des oeuvres : 15 000 €

Directeur : Claire Gastaud
Année de création de la galerie : 1986
www.claire-gastaud.com
5-7 rue du Terrail, 63000 Clermont Ferrand, France
claire@galerie-gastaud.com | +33 (0)4 73 92 07 97



Alain Josseau, *Les Géographes n°44*, 2017. Aquarelle sur papier, 77 x 107 cm
© Alain Josseau

PROCESS

L'œuvre d'Alain Josseau est une réflexion sur les images et leurs statuts. En disséquant les images et en les restituant sous d'autres formes, il suscite une réflexion sur leurs modes de fabrication et de diffusion, leur statut, leur pouvoir, et sur la perception médiatisée que nous avons du réel et du visible.

Pour DrawingNow 2018, il réalise spécialement un Time-surface N°12 autour du film « I comme Icare ». Le déroulement du film est compilé en une seule image. Le temps cinématographique devient une surface plane.

Les différents polyptiques de cette série sont inspirés du cinéma ou d'image de presse, Comme dans son œuvre « *Mossul vs Bull Run* » également présentée sur le stand où il recompose la bataille de Mossul en plan large total d'après images filmées en direct ou des images Google. Cette bataille avait été diffusée en direct à la télévision et sur Facebook, les followers pouvaient interagir en direct à ce spectacle de guerre. Au premier plan de cette œuvre, une représentation de civils assistant à la bataille de Bull Run, Etats-Unis en 1861. Alain Josseau, met ainsi en confrontation plusieurs visions de la guerre-spectacle.

En regard de ces polyptiques, une sélection de la série des « *Géographes* ». Ces dessins à l'encre ou aquarelle, réalisées à partir de photos de presse, images internet représentent des personnages politiques ou militaires se tenant devant des maquettes ou cartes géographiques. Ces images sont peintes à la manière des peintres aquarellistes militaires du 19ème siècle.

galerie du jour agnès b.

Focus : Philippe Baudelocque, 1974, France
Autres artistes exposés sur le stand :
Abdelkader Benchamma, Jim Joe, Frédéric Bruly
Bouabré, Korwa, Acharya Vyakul, François Olislaeger,
Hiraku Suzuki, Hugues Reip

Prix moyen des oeuvres : entre 1 500 et 3 000 €

Directeur : agnès b.
Année de création de la galerie : 1984
www.galeriedujour.com
44 rue Quincampoix, 75004 Paris, France
jour@agnesb.fr | +33 (0)1 44 54 55 90



Philippe Baudelocque, *Rhinocéros*, 2016. Dessin sur toile, pastel à l'huile, 210 x 300 cm
© Philippe Baudelocque – galerie du jour

Ouverte en novembre 1984, la galerie du jour agnès b., est une galerie d'art contemporain. Au rythme d'une dizaine d'expositions par an, elle présente et défend le travail de plasticiens, jeunes ou confirmés, tels que Claire Chesnier, Hugues Reip, Kenneth Anger, Frédéric Bruly Bouabré, Lucien Hervé, Seydou Keïta, Jonas Mekas, J. D. 'Okhai Ojeikere, Harmony Korine, Paul Seawright, Malick Sidibé, Massimo Vitali, Acharya Vyakul, Jim Joe, Chad Moore, Chris Shaw, Abdelkader Benchamma... Pour cette nouvelle édition de DRAWING NOW, la galerie du jour agnès b. aura le plaisir de présenter en focus le travail de Philippe Baudelocque.

Galerie Gugging

Focus : Johann Korec, 1937, Austria
Autre artiste exposé sur le stand : Leopold Strobl

Prix moyen des oeuvres : 4 000 €

Directeur : Nina Katschnig
Année de création de la galerie : 2009
www.gugging.com
Am Campus 2, 3400 Maria Gugging, Autriche
galerie@gugging.com | +43 (0) 676 841 181 200

Johann Korec, *Femme nue*, 1972. Encre de Chine, couleurs opaques, 30 x 21 cm
© courtesy galerie gugging



L'œuvre de Johann Korec se caractérise par des grandes aptitudes picturales et calligraphiques. L'artiste Gugging combinait et éditait souvent des contours clairs avec la peinture. Le caractère joue un rôle essentiel dans l'art de Korec. C'était son intention de communiquer avec le spectateur, que ce soit des fantasmes et des aventures voluptueuses, à travers son amour pour le cirque ou les animaux. Ses œuvres peuvent être trouvées au Musée Segataya de Tokyo, au Musée d'Art Outsider de Moscou et dans de nombreuses collections privées.

« Je pourrais faire ça jour et nuit ... peindre le ciel vert », dit Leopold Strobl, quand demandé ce qu'il aime le plus dans le travail avec ses pièces. Pour ses motifs, qu'il trouve dans les journaux, Strobl utilise des crayons de couleur en noir, vert clair et trois tons de jaune. Une fois sélectionné, il se consacre d'abord aux zones noires, puis colore le ciel en vert et enfin, accentue la bordure. Il colle ensuite soigneusement le papier journal retravaillé sur un morceau de papier à dessin et signe le dos. Ses œuvres n'ont pas de titres - un travail se suffit à elle-même et parle de lui-même. Il aime le petit format, surtout à cause du sens quotidien de la réussite. La galerie gugging, près de Vienne (Autriche), a été fondée en 1994 et depuis lors, agit comme un « ambassadeur » pour les artistes Gugging. Il est considéré comme une plaque tournante pour Art Brut et l'art autodidacte, ainsi qu'une source d'inspiration populaire pour les artistes contemporains. La galerie vise spécifiquement à soutenir et à établir de nouveaux artistes à venir.

Galerie Isabelle Gounod

Focus : Jacqueline Dauriac, 1945, French
Autres artistes exposés sur le stand :
Glen Baxter, Lenny Rébéré, Catherine Melin,
Eva Medin, Audrey Matt Aubert

Prix moyen des oeuvres : 3 000 €

Directeur : Isabelle Gounod
Année de création de la galerie : 2004
www.galerie-gounod.com
13 rue Chapon, 75003 Paris, France
contact@galerie-gounod.fr | +33(0)1 48 04 04 80



Jacqueline Dauriac, *Sans titre*, 2009. Acrylique sur papier calque, 21 x 29,7 cm

Le travail de Jacqueline Dauriac se manifeste depuis plusieurs années sans qu'aucun formalisme ne s'en dégage. Ses installations in situ et in senso portent une attention particulière à la lumière (naturelle ou colorée) et aux liens qui nous unissent à l'espace de son expérience. Ce faisant, l'artiste laisse affleurer, comme une ligne sensible traversant toute son œuvre, une certaine « géométrie de la sympathie », capable de mobiliser aussi bien le corps du spectateur que sa sensibilité. Si l'essentiel de son travail reste proche de l'art conceptuel, il n'en demeure pas moins ici question de peinture, qu'il s'agisse de ses premières œuvres des années 1970 ou de *Suivez mon panache rose* (Nuit Blanche, 2012) qui compose un hommage à Nicolas Poussin et à ses paysages idéaux. Jacqueline Dauriac développe également depuis les années 1980 une pratique graphique plus confidentielle, qui mêle aplats de couleur pure, grattage et textes. Des dessins qu'elle réalise sur papier calque, dont la matité soyeuse, l'aspect translucide et la fragilité lui rappellent la douceur de la peau. Née à Tarbes en 1945, Jacqueline Dauriac vit et travaille à Paris et Ivry-sur-Seine. Ses œuvres ont notamment été exposées à Rotterdam (Musée Witte de With), Hambourg, Cologne et Stuttgart (Kunstverein), Bruxelles (Palais des Beaux-Arts), Stockholm (Moderna Museet) et Paris, où le MAMVP lui consacra deux expositions personnelles (1975 et 1984). Elle a également participé à plusieurs éditions de Nuit Blanche (Paris) et Expériences Pommery (Reims). Une exposition lui sera consacrée en 2018 à la galerie Fernand Léger (Ivry-sur-Seine).

Galerie Karsten Greve

Focus : Jean-Michel Othoniel, 1964, French
Autres artistes exposés sur le stand :
Raül Illarramendi, Luis Unger, Raphael Gérardin,
Gideon Rubin

Prix moyen des oeuvres : 10 000 €

Directeur : Karsten Greve
Année de création de la galerie : 1969
www.galerie-karsten-greve.com/fr
5 rue Debelleye, 75003 Paris, France
info@galerie-karsten-greve.fr | +33 (0)1 42 77 19 37



Jean-Michel Othoniel,
Sans titre, 2008. Aquarelle et crayon sur papier, 61 x 46 cm © Jean-Michel Othoniel, Courtesy Galerie Karsten Greve St. Moritz, Paris, Köln

Né en 1946, Karsten Greve a étudié à Cologne, Lausanne et Genève. Il a débuté sa carrière de marchand d'art et d'éditeur en 1969, codirigeant dès 1970 la galerie Möllenhof-Greve. Au début de l'année 1973, il a ouvert sa première galerie en nom propre à Cologne, avec une exposition consacrée à Yves Klein. Karsten Greve connaissait personnellement des artistes de premier plan à l'époque, parmi lesquels Cy Twombly, Jannis Kounellis, Louise Bourgeois et John Chamberlain. Le programme de la galerie allait donc tout naturellement mettre l'accent sur l'Avant-garde internationale postérieure à 1945, dont les représentants étaient, outre ces quatre artistes, Joseph Cornell, Jean Dubuffet, Willem de Kooning, Pablo Picasso, Louis Soutter, Lucio Fontana, Piero Manzoni et Wols. En désormais 40 ans de carrière en tant que galeriste et marchand d'art, Karsten Greve a largement contribué à la reconnaissance internationale de Louise Bourgeois, John Chamberlain, Lucio Fontana, Gotthard Graubner, Jannis Kounellis, Pierre Soulages, Fausto Melotti, Piero Manzoni et Cy Twombly, pour ne citer qu'eux. Depuis de nombreuses années, la galerie représente également des artistes rencontrant un large écho sur la scène internationale depuis les années 1980, notamment Norbert Prangenberg, Paco Knöllner et Leiko Ikemura, ainsi que, dans le domaine particulier de la photographie, Sally Mann, Mimmo Jodice, Robert Polidori et Lynn Davis. Le programme s'enrichit continuellement de jeunes artistes de renommée internationale, parmi lesquels Claire Morgan, Georgia Russell, Gideon Rubin, Ding Yi, Raül Illarramendi et Sergio Vega. Si le programme de la galerie fait la part belle à la diversité des genres artistiques, il reste fidèle aux disciplines classiques, à savoir la peinture, le dessin et la gravure, la sculpture, les installations ainsi que la photographie. Les expositions sont accompagnées de catalogues publiés en éditions bibliophiles dont la qualité élevée ne le cède en rien à celle des œuvres présentées dans leurs pages. La galerie Karsten Greve est présente à Cologne, Paris et St. Moritz.

Galerie Youn

Artistes exposés sur le stand :
Jay Dart, 1978, Canadian
Paul Morstad, 1970, Canadian

Prix moyen des oeuvres : 2 500 €

Directeur : Juno Youn
Année de création de la galerie : 2013
<https://galerieyoun.com>
5226 boul St-Laurent, H2T1S1 Montréal, Québec, Canada
info@galerieyoun.com | +1 514 270-8588



Jay Dart, *Sol Fathom*, 2017. Crayon aquarelle et pastel, 35.56 x 40.64 cm © Jay Dart

INSIGHT

La Galerie Youn présente Paul Morstad et Jay Dart, deux artistes canadiens qui se concentrent sur l'illustration et l'installation. Tous deux mettant l'accent sur le dessin et mettent en vedette des éléments purement canadiens et mère Nature. Dans leurs œuvres narratives, ces deux artistes nous font errer dans des espaces fictifs, au sein de la nature mystique de l'inspiration et parmi des éléments canadiens, comme des barbes, des bûcherons, des animaux comme les baleines et les oiseaux, avec des touches de poésie, de nostalgie, d'humour, des éléments de la faune et de la flore, et des gens comme des vagabonds et d'autres personnages excentriques. Ces deux artistes ont en commun une orientation particulière ainsi que des archétypes et des références mythiques.

Geukens & De Vil

Artistes exposés sur le stand :
Philip Aguirre Y Otegui, 1961, Belgian
Sophie Kuijken, 1965, Belgian

Prix moyen des oeuvres : entre 1 500 et 4 000 €

Directeurs : Marie-Paule De Vil, Yasmine Geukens
Année de création de la galerie : 1998
www.geukensdevil.com
Leopoldplaats, 12, 2000 Antwerpen, Belgique
geukensdevil@geukensdevil.com | +32 474 382 068



Sophie Kuijken, *S.V.L.*, 2017. Silverpoint on gesso, 29,5 x 28 x 0,8 cm © Geukens & De Vil - Sophie Kuijken

INSIGHT

Patrick Heide Contemporary Art

Focus : Sophie Bouvier Ausländer, 1970, Swiss
Autres artistes exposés sur le stand :
Caroline Kryzecki, Thomas Müller, Pius Fox,
Alex Hamilton, David Connearn, James Brooks

Prix moyen des oeuvres : 2 500 €

Directeur : Patrick Heide
Année de création de la galerie : 2007
www.patrickheide.com
11 Church Street, NW8 8EE Londres, Royaume-Uni
info@patrickheide.com | +44 20 77 24 55 48



Sophie Bouvier Ausländer, *Avalanche* (2017/0419), 2017
Gouache sur carte cirée, 50 x 40 cm

Galerie Iragui

Focus : Olga Chernysheva, 1962
Autres artistes exposés sur le stand : Viktor Pivovarov,
Pavel Pepperstein, Sergey Anufriev, Oleg Kotelnikov

Prix moyen des oeuvres : 4 000 €

Directeurs : Eléonore Senlis-Lafeuille, Ekatherina
Iragui
Année de création de la galerie : 2008
www.iragui.com
7-5, Malaya Polyanka, 119180 Moscou, Russie
contact@iragui.com | +7 495 978 32 13



Olga Chernysheva, *Service*, 2017. Charbon et collage sur papier, 84 x 60,5 cm
© Olga Chernysheva & Galerie Iragui

Galerie Heike Strelow

Focus : Katrin Ströbel, 1975, Allemande
Autres artistes exposés sur le stand :
Viola Bittl, Monika Brandmeier, Starsky Brines, Tom
Butler, Ksenija Jovišević, Herbert Warmuth

Prix moyen des oeuvres : 2 000 €

Directeur : Heike Strelow-Meister
Année de création de la galerie : 2007
www.galerieheikestrelow.de
Schwedlerstrasse 1-5, 60314 Francfort, Allemagne
info@galerieheikestrelow.de | +49 69 480 054 40



Katrin Ströbel, *Reversion*, 2015/2016. Dessin sur un miroir repliable, 142 x 92 x
14 cm © Galerie Heike Strelow

Katrin Ströbel, née 1975 à Pforzheim, Allemagne, vit et travaille à Marseille. Depuis 2013 elle est professeur à la Villa Arson, école nationale supérieure d'art à Nice. Le travail de Katrin Ströbel est essentiellement centré autour du dessin, associé à des travaux autour de la vidéo, de la photo et d'installations. L'artiste allemande conçoit le dessin comme un média ouvert ; un media toujours à la recherche de liens, de connexions – avec la peinture, l'écriture, la vidéo, la musique, le mouvement et l'espace. Ses travaux reflètent les conditions urbaines, historiques, ou socio-politiques des environnements dans lesquels ils s'inscrivent. A partir de l'observation de situations quotidiennes, du regard posé sur des scènes urbaines concrètes ou des structures sociales, ses dessins, vidéos et installations – tout particulièrement ceux réalisés dans le cadre de travaux de longue haleine dans des contextes très divers se font souvent le reflet de questions culturelles, genrés, sociales et geo-politiques. En 2012, elle a créé „Linienscharen“, plate-forme de promotion du dessin contemporain en Allemagne. Cette plate-forme a tout d'abord pour vocation d'être un forum pour les dessinateurs et dessinatrices, mais elle est également, un lieu d'échange et de rencontre international grâce à l'organisation de conférences, discussions et présentations avec des invités issus de différents horizons. Elle a présenté son travail dans des expositions monographiques et collectifs à travers le monde ; entre autres à New York, Paris, Berlin, Lima, Lagos, Rabat, Brisbane, Johannesburg et Dakar.

Irène Laub Gallery

Artiste exposé sur le stand :
Gudny Rosa Ingimarsdottir, 1969, Island

Prix moyen des oeuvres : 4 000 €

Directeur : Irène Laub
Année de création de la galerie : 2012
http://irenelaubgallery.com
29 rue Van Eyck, 1050 Bruxelles, Belgique
info@irenelaubgallery.com | +32 2 647 55 16



Gudny Rosa Ingimarsdottir, *vitrine - heimþrá* (détail), 2015. Techniques mixtes,
60 x 170 x 8 cm © Courtesy Irène Laub Gallery

PROCESS

Gudny Rosa Ingimarsdottir. Née en 1969 à Reykjavik (IS), vit et travaille à Bruxelles (BE)
Un lieu de pause. Fascinée par l'eau et ses différents états, Gudny Rosa Ingimarsdottir travaille les matières solubles, telles que la fibre et le papier, désormais prépondérants dans sa pratique. L'artiste produit des dessins et des peintures composés de plusieurs couches qu'elle découpe, pèle ou creuse, spontanément ou après sa production, afin de s'approcher de l'essence de la création. Chaque pièce, unique, possède sa propre structure géométrique, entre figuration et abstraction. L'oeuvre se construit doucement, parfois pendant des années ; chaque ligne tracée ou effacée a une valeur égale, les éléments restants possèdent la même force que ceux supprimés. Le travail et les installations de Gudny Rosa Ingimarsdottir expriment le rythme et le silence. Ce processus de travail méthodique en atelier se prolonge telle une méditation dans les différents lieux d'expositions pour en faire des endroits de respirations. La foule, le public prennent part sans le savoir à la création de cette atmosphère calme. L'artiste recherche par cette même voie la création d'un espace serein au beau milieu de l'agitation d'une foire.

Galerie Catherine Issert

Focus : Vladimir Skoda, 1942, French
Autres artistes exposés sur le stand :
Jean-Michel Albérola, Cécile Bart, Jean-Charles Blais,
Minjung Kim, François Morellet, Xavier Theunis, Gé-
rard Traquandi, Claude Viallat, Tatiana Wolska, Pascal
Pinaud

Prix moyen des oeuvres : 5 000 €

Directeur : Catherine Issert
Année de création de la galerie : 1975
www.galerie-issert.com
2 route des Serres, 06570 Saint Paul de Vence, France
info@galerie-issert.com | +33 (0)4 93 32 96 92



Vladimir Skoda, *Sans Titre*, 2014. Techniques mixtes sur papier, 30,5 x 40,5 cm
© Franta Barton / Courtesy Galerie Catherine Issert / ADAGP

À partir de 1987, Vladimir Skoda travaille en particulier la sphère, sa géométrie parfaite ou contrariée, son polissage ou ses aspérités, son aspect réfléchissant ou mat. Les sphères sont souvent disposées dans l'espace, telles des constellations, signe de sa passion pour l'astronomie. Elles confirment toujours cette quête essentielle que Skoda entretient depuis de longues années entre Terre et Cosmos. Son intuition rejoint ses connaissances profondes d'un monde lointain qu'il veut désormais proche. Parallèlement à ce travail sculptural, ses activités de dessinateur et de graveur éclairent cette fascination pour l'espace, les phénomènes optiques et astronomiques. Vladimir Skoda travaille en volume en entretenant une pratique constante du dessin. Le dessin n'est chez lui pas nécessairement le projet d'une sculpture, ni sa mémoire ; il se développe dans un espace spécifique, selon des tensions et des figures qu'il recherche aventureusement dans les limites que lui imposent ses supports bidimensionnels. Il peut aussi revenir sur la question de la forme et de sa mise en perspective et l'interroger en fonction de nouveaux critères topologiques. Mais, à l'inverse, le volume ne se pense pas comme un simple achèvement de ce que le dessin aurait préfiguré. Son matériau, sa situation au regard de l'espace et donc du spectateur permettent de construire des univers.

Galerie Bernard Jordan

Focus : Elmar Trenkwalder, 1959, Austria
Autres artistes exposés sur le stand :
Paul van der Eerden, Alexandre Leger, Renée Levi,
Ina van Zyl, Philippe Richard, Bruno Gironcoli, Ronald
Cornelissen, Odile Maarek

Prix moyen des oeuvres : 3 000 €

Directeur : Bernard Jordan
Année de création de la galerie : 1984
www.galeriebernardjordan.com
77 rue Charlot, 75003 Paris, France
galerie@bernard-jordan.com | +33 (0)1 42 77 19 61



Elmar Trenkwalder, *WVZ 101 B*, 2016. Terre cuite émaillée, crayon sur papier, 75 x 70 x 10 cm © Galerie Bernard Jordan

Un riche cadre de céramique et un dessin à la mine. Cette œuvre créée en 2016 peut être considérée comme exemplaire pour bon nombre des travaux récents d'Elmar Trenkwalder. Ses dons de sculpteur céramiste et sa passion pour le dessin y fusionnent pour ne plus faire qu'un. « ...Les travaux sur les cadres sont ainsi issus d'une propre réflexion personnelle, théorique et pratique, sur les phénomènes de la perception. Un fait par exemple m'a préoccupé, à savoir que la toile ou la peinture était toujours pensée sans cadre dans les années 70, qu'on ne trouvait dans les musées que je connaissais quasiment aucun tableau sans son cadre opulent, mais surtout que les mêmes tableaux n'étaient jamais reproduits avec leur cadre dans les livres d'art ». Le cadre rend honneur au dessin qu'il hausse au rang de tableau et le désir de relier l'espace imaginaire –bidimensionnel- au toucher joue un rôle important. Les deux matières, céramique et dessins, permettent une composition finement articulée qui donne au trait du dessin la possibilité de se poursuivre sous la forme d'une structure plastique.

Galerie Martin Kudlek

Focus : Franz Burkhardt, 1966, German
Autres artistes exposés sur le stand :
Katrin Bremermann, Jonathan Callan, Alexander
Gorlizki, Gideon Kiefer, Sofie Muller, Christos Venetis

Prix moyen des oeuvres : 2 000 €

Directeur : Martin Kudlek
Année de création de la galerie : 2012
www.kudlek.com
Schaafenstrasse 25, 50676 Cologne, Allemagne
art@kudlek.com | +49 221 72 96 67



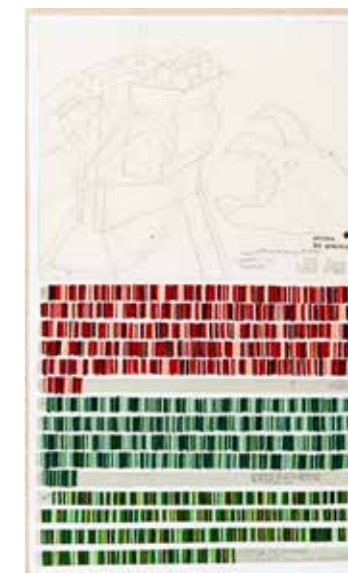
Franz Burkhardt, *Kulturfremd*, 2017. Crayon, Encre de Chine, gouache sur papier, 28 x 19 cm © courtesy Galerie Martin Kudlek, Cologne

Galerie Werner Klein

Focus : Danica Phelps, 1971, USA

Prix moyen des oeuvres : 1 500 €

Directeur : Werner Klein
Année de création de la galerie : 2000
www.galleryklein.com
Volksgarten Str. 10, 50677 Cologne, Allemagne
info@galleryklein.com | +49 221 258 51 12



Danica Phelps, *income's outcome # 7, 3rd gen.*, 2013. Graphite, aquarelle on papier et papier recyclé sur bois, 56 x 34 cm © Danica Phelps

La Galerie Werner Klein a été fondée en 2000 à Cologne. Depuis les dernières années, la galerie est devenu un des endroits les plus importants pour le dessin contemporain en Allemagne. Nous nous réjouissons de présenter Danica Phelps, l'une des dessinatrices les plus importantes aux États-Unis au public français.

La Galerie Particulière, Galerie Biousse-Foucher

Focus : Mathieu Dufois
Autres artistes exposés sur le stand :
Ethan Murrow, Cesar del Valle

Prix moyen des oeuvres : 3 800 €

Directeurs : Guillaume Foucher, Frédéric Biousse,
Audrey Bazin
Année de création de la galerie : 2009
www.lagalerieparticuliere.com
16 rue du Perche, 75003 Paris, France
info@lagalerieparticuliere.com | +33 1 48 74 28 40



Mathieu Dufois, *Ni Foudroyée*, 2017. Pierre noire sur papier, 53 x 75 cm
© Mathieu Dufois, courtesy La Galerie Particulière, Paris-Bruxelles

Passionné de cinéma, Mathieu Dufois explore son outil de prédilection, le dessin, en l'articulant avec l'art cinématographique, la matière sonore, l'installation et pour des projets à venir, la danse contemporaine.

Dans son désir d'explorer la mémoire des lieux, d'une existence ou d'événements antérieurs, Mathieu Dufois ausculte les époques d'antan en se réappropriant des séquences cinématographiques ou des images d'archives.

Galerie Lelong & Co.

Focus : Marc Desgrandchamps, 1960, French
Autres artistes exposés sur le stand :
Paul van der Eerden, Alexandre Leger, Renée Levi,
Ina van Zyl, Philippe Richard, Bruno Gironcoli, Ronald
Cornelissen, Odile Maarek

Prix moyen des oeuvres : 10 000 €

Directeurs : Jean Frémon (PDG), Patrice Cotensin
(Directeur)
Année de création de la galerie : 1981
www.galerie-lelong.com
13 rue de Téhéran, 75008 Paris, France
info@galerie-lelong.com | +33 (0)1 45 63 13 19



Marc Desgrandchamps, *Sans titre*, 2017. Gouache sur papier, 40 x 30 cm
© Marc Desgrandchamps / Courtesy Galerie Lelong & Co.

Marc Desgrandchamps (né en 1960), vit et travaille à Lyon. Marc Desgrandchamps, peintre majeur de la scène artistique française, joue sur les notions d'opacité, de transparence et de surimpression. Si sa peinture est figurative, car nous reconnaissons des corps et paysages, la perspective est cependant souvent modifiée, l'espace indéfini et des anomalies surgissent : corps morcelés, objets fantomatiques. Ses œuvres, puisant leurs références dans de nombreux univers (l'histoire de l'art, la photographie, le cinéma, la littérature et la musique), posent la question de la spécificité du médium et éprouvent les limites de la représentation. Il cultive, selon ses propres mots « un art du doute, doute de la figure, doute de la présence, doute même de la peinture ». Autre motif récurrent dans sa pratique artistique, la figure féminine, et notamment celle des baigneuses, occupe une place centrale. Marc Desgrandchamps a bénéficié de plusieurs grandes expositions notamment au Musée d'art contemporain de Strasbourg (2004), au Musée d'art contemporain de Lyon (2004), au Kunstmuseum de Bonn (2005), au Musée national d'Art moderne - Centre Georges Pompidou (2006), ainsi que d'une rétrospective importante au Musée d'Art moderne de la Ville de Paris (2011), Musée des Beaux-Arts de Caen (2017). De plus, il est présent au sein de collections institutionnelles françaises (FRAC Ile-de-France - Le Plateau, Musée d'art moderne et contemporain de Saint-Étienne, Musée Régional D'Art Contemporain Languedoc-Roussillon à Sérignan, Musée d'Art Contemporain de Lyon, Musée d'Art Moderne et Contemporain de Strasbourg).

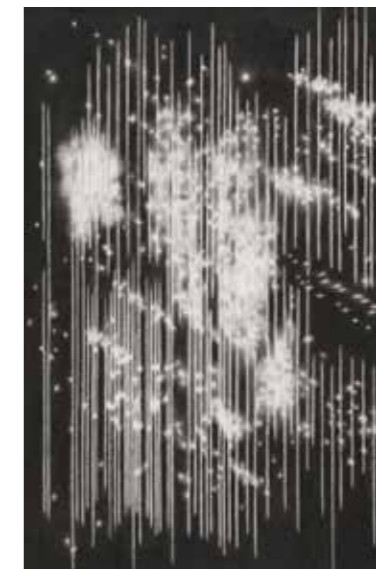
Livingstone Gallery

Artiste exposé sur le stand :
Raquel Maulwurf, 1975, Dutch

Prix moyen des oeuvres : 5 000 €

Directeur : Jeroen Dijkstra
Année de création de la galerie : 1991
www.livingstonegallery.nl
Anna Paulownstraat 70-B, 2518 BH La Haye, Pays-Bas
livingstone@livingstonegallery.nl | +31 654 711 701

INSIGHT



Raquel Maulwurf, *Night raid on Germany 1943*, 2017. Fusain, pastel sur carton musée, 228 x 152 cm © Peter Cox

Loevenbruck

Focus : Philippe Mayaux, 1961, French
Autre artiste exposé sur le stand : Ashley Hans Scheirl

Prix moyen des oeuvres : 5 000 €

Directeurs : Hervé Loevenbruck, Alexandra Schillinger
Année de création de la galerie : 2001
www.loevenbruck.com
6 rue Jacques Callot, 75006 Paris, France
contact@loevenbruck.com | +33 (1) 53 10 85 68



Philippe Mayaux, *Felis catus piscis*, 2017. Encre sur papier, 25 x 20,8 cm
© Collection privée © ADAGP, Paris 2017. Courtesy galerie Loevenbruck, Paris.

Galerie Virginie Louvet

Artistes exposés sur le stand :
Marion Charlet, 1982, French
Giulia Manset

Prix moyen des oeuvres : 2 300 €

Directeur : Virginie Louvet
Année de création de la galerie : 2012
www.virginielouvet.com
48 rue Chapon, 75003 Paris, France
contact@virginielouvet.com | +33 (0)1 42 71 97 48



Marion Charlet, *Bedtime*, 2017. Aquarelle, 75 x55 cm © Emilie Mathé Nicolas

INSIGHT

Pour la section Insight, Marion Charlet présentera une série de travaux sur papier jouant sur la notion de contraste, et de lumière, d'intérieur et d'extérieur, un thème qu'elle explore depuis quelques années au travers de ses peintures à l'acrylique. Chaque dessin à la mine de plomb présenté aura son pendant réalisé en aquarelle.

Galerie Maria Lund

Focus : Peter Martensen, 1953, Danish

Prix moyen des oeuvres : 1 800 €

Directeur : Maria Lund
Année de création de la galerie : 1999
www.marialund.com
48 rue de Turenne, 75003 Paris, France
galerie@marialund.com | +33 (0) 1 42 76 00 33



Peter Martensen, *The Unwanted II*, 2017. Fusain sur papier, 125 x 98 cm
© Courtoisie Peter Martensen & Galerie Maria Lund

Solo show : Peter Martensen, Academy of Hope and Worries

Tel un marionnettiste, Peter Martensen (né en 1953 au Danemark) met en scène des figures humaines dans un monde qui ressemble étrangement au nôtre. L'artiste compose de savantes chorégraphies établissant une tension visuelle qui ne véhiculent pas de propos précis mais dont l'auteur est empreint d'empathie, d'humanisme et d'une conscience historique aigüe. Il y est question d'ancrage et d'appartenance, de quête de sens dans une réalité dont la définition même est tout sauf univoque. Peter Martensen parle de réalisme mental pour désigner son univers dans lequel l'être erre ou s'adonne à des activités paraissant absurdes pour affronter un mystère sans solution. Un univers où ce qui semble certain devient flottant. Academy of Hope and Worries – réunit des dessins au fusain, au crayon, à l'aquarelle ou à l'encre qui permettent d'apprécier le rapport pointu qu'entretient Peter Martensen avec la matière. Car si son univers est perçu comme figuratif, la confrontation à la matière, son déploiement est un moteur important pour lui. En 2017 son exposition personnelle RAVAGE présentée par le Musée d'art moderne et contemporain de Saint-Etienne Métropole et la Maison du Danemark à Paris a permis au public français d'apprécier l'œuvre de Peter Martensen dans toute son ampleur (peinture, dessin, vidéo et sculpture). Un catalogue complet de RAVAGE réunissant des textes de Lorand Hegyi, Jens Christian Grøndahl Merete Sanderhoff et un entretien avec l'artiste de Martine Dancer-Mourès a paru aux éditions Kerber Verlag, Berlin.

Galerie Maïa Muller

Focus : Fritz Bornstüch, 1982, German
Autres artistes exposés sur le stand :
Jean-Michel Alberola, Io Burgard, Myriam Mihindou,
Hassan Musa

Prix moyen des oeuvres : 8 500 €

Directeur : Maïa Muller
Année de création de la galerie : 2009
www.maiamuller.com
19 rue Chapon, 75003 Paris, France
contact@maiamuller.com | +33(0)9 83 56 66 60



Fritz Bornstüch, *Ernte 23*, 2016. Crayon, gouache et collage sur papier, 31 x 26 cm © Courtesy de l'artiste et Galerie Maïa Muller

La Galerie Maïa Muller est située dans le 3ème arrondissement de Paris au 19, Rue Chapon. Elle promeut et diffuse une création contemporaine nationale et internationale caractérisée par son aspect protéiforme et transversal où peinture, dessin, sculpture, photographie, vidéo et installation se pratiquent souvent sur un même champ. A la contemporanéité des supports, s'ajoute celle des préoccupations intellectuelles des artistes de la galerie, parmi lesquels les artistes Jean-Michel Alberola, Fritz Bornstüch, Io Burgard, Myriam Mihindou et Hassan Musa.

Galerie Martel

Focus : ICINORI, 1984, 1985, French
Autres artistes exposés sur le stand :
Brecht Evens, Yann Kebbi, Éric Lambé, Matthias
Lehmann, Lorenzo Mattotti, Thomas Ott, David
Prudhomme, Florent et Jérôme Ruppert & Mulot,
Art Spiegelman, Chris Ware, Tomi Ungerer, Gabriella
Giandelli, Brecht Vandenbroucke

Prix moyen des oeuvres : 2 500 €

Directeur : Rina Zavagli - Mattotti
Année de création de la galerie : 2008
www.galeriemartel.com
17 rue Martel, 75010 Paris, France
contact@galeriemartel.fr | + 33 (0)1 42 46 35 09



Icinori-Raphael Urwiller/Mayumi Otero, *Barrage n°2*, 2016. Graphite, encre sur papier, 50 x 32 cm © Icinori-Raphael Urwiller/Mayumi Otero

Depuis sa création en 2008, la Galerie Martel s'est fixé un cap : mettre en avant les arts graphiques en s'associant à des artistes de haut niveau dont le point commun est d'explorer la lisière des modes d'expression – dessin, peinture, bande dessinée. La Galerie Martel fait de cette diversité sa richesse. Ses collaborations avec des créateurs d'envergure internationale – Spiegelman, Burns, Ware – lui permettent de préparer l'épanouissement des Evens, Lehmann, Kebbi, et autres classiques de demain. Vouée à donner la meilleure visibilité aux artistes qu'elle présente, la Galerie Martel travaille aussi sur des projets « hors les murs » : elle crée ainsi des partenariats avec des institutions internationales et met en place des initiatives novatrices. Objectif : constituer un réseau dynamique de partage de talents. La galerie a ainsi organisé l'exposition d'Art Spiegelman à la BPI du Centre Pompidou qui a ensuite voyagé à l'international. La galerie a récemment travaillé conjointement avec la Fondation Leclerc afin de proposer « Infini », une vaste rétrospective illustrant les multiples facettes de l'art de Lorenzo Mattotti. Cette exposition a été présentée à la Villa Manin (Italie) et est maintenant présentée à Bâle (Suisse). Cette année, la galerie souhaite mettre en avant le talent exceptionnel du duo d'artistes ICINORI. Passionnés d'estampes, nourris d'imagerie populaire et de dessin contemporain, ils dessinent avec autant de plaisir pour la presse, pour l'édition que sur tout autre type de média tout en créant un monde graphique très personnel et actuel allant de pair avec un travail soutenu de la couleur.

Galerie Maubert

Focus : Joachim Bandau, 1936, German
Autres artistes exposés sur le stand :
Nicolas Daubanes, Nicolas Muller

Prix moyen des oeuvres : 5 000 €

Directeurs : Florent Maubert, Charles Rischard
Année de création de la galerie : 2010
www.galeriemaubert.com
20 rue Saint-Gilles, 75003 Paris, France
galeriemaubert@galeriemaubert.com | +33 (0)1 44 78
01 74



Joachim Bandau, *Bunker*, 1978. Crayon, thé sur papier, 100 x 175 cm © de l'artiste

Florent Maubert (Directeur) et Charles Rischard (Gallery Manager) ont créé la Galerie Maubert il y a 7 ans. Avec une formation académique dans les arts visuels et la danse contemporaine, ils ont choisi de confronter les médiums les plus divers afin de créer un dialogue entre les œuvres. La galerie Maubert mène un travail de prospection orienté vers la jeune création contemporaine (Sara Favriau, Agnès Geoffray, Nicolas Daubanes, Nicolas Muller, Isabelle Ferreira, Elizaveta Konovalova ...). Ces jeunes artistes, découverts en premier lieu par la galerie, questionnent avant tout des thèmes qui jalonnent l'histoire de l'art et deviennent les fondements de nos sociétés contemporaines : la perception, l'étude des formes, la matière, l'espace, l'interstice, la trace tout en s'appuyant sur leurs recherches autour des réseaux, humains et sociétaux, l'architecture et le paysage. Ces artistes sont accompagnés intellectuellement et surtout humainement au plus proche par l'équipe de la galerie. La galerie Maubert représente également des artistes déjà reconnus par le monde de l'art (Larry Bell, Lucien Hervé, Joachim Bandau ...) dont elle soutient le processus de reconnaissance aussi bien dans la sphère économique que critique et historique.

Maurits van de Laar

Focus : Dirk Zoete, 1968, Belgium
Autres artistes exposés sur le stand :
Martin Assig, Karin van Dam, Henri Jacobs,
Stan Klamer

Prix moyen des oeuvres : 2 300 €

Directeur : Maurits van de Laar
Année de création de la galerie : 1991
www.mauritsvandelaar.nl
Herderstraat 6, 2512 CV La Haye, Pays-Bas
info@mauritsvandelaar.nl | +31 70 36 401 51



Dirk Zoete, *Pose Classique entre Rideaux*, 2016. Mine de plomb sur papier, 140 x 100 cm © galerie maurits van de laar

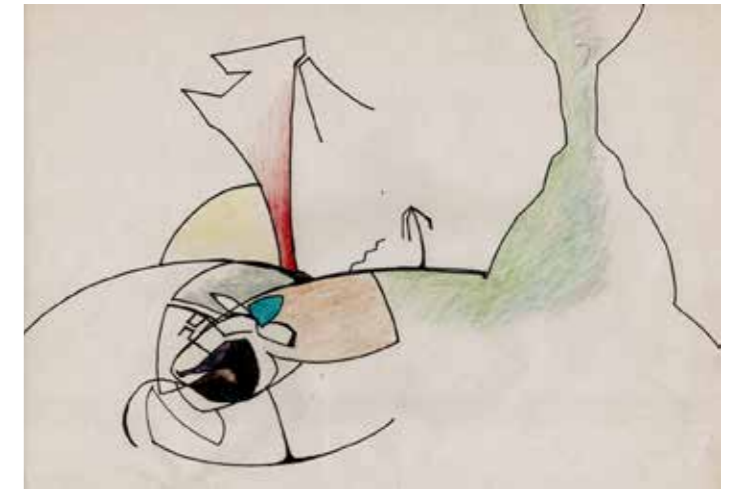
Dans ses dessins Dirk Zoete (1969, Gand, Belgique) montre des espaces théâtraux occupés par des bâtiments ou des navires. Le système de maisons, granges, figures et animaux témoignent d'un désir de vivre dans un monde cohérent et simple où l'homme est autosuffisant. Dans autres dessins le théâtral est plus prononcé, avec des figures proches de l'arlequin ou un défilé de wagons traversant la scène. On constate une référence aux costumes révolutionnaires du Bauhaus et du constructivisme russe ainsi qu'au carnaval et grotesque qui ont une tradition marquée en Belgique avec des artistes comme James Ensor et Felicien Rops.

Maus Contemporary

Focus : Eugene James Martin, 1938-2005, USA
Autres artistes exposés sur le stand :
Irene Grau, Akiko Mashima, Barbara et Michael
Leisgen

Prix moyen des oeuvres : 5 000 €

Directeur : Guido H Maus
Année de création de la galerie : 2010
www.mauscontemporary.com
2411 Second Avenue North, AL 35203 Birmingham,
Etats-Unis
info@MausContemporary.com | +1 205 413 2999



Eugene James Martin, *Sans titre*, 1968. Crayons de couleur et marqueur sur papier, 21 x 27 cm © Succession Eugene J. Martin et Maus Contemporary

Maus Contemporary est une galerie d'art contemporain et un espace dédié à soutenir la créativité en mettant l'accent sur des œuvres expérimentales, invitant les artistes à prendre des risques. En représentant des artistes émergents, établis et internationalement reconnus, la galerie s'engage à apporter une perspective globale aux questions et pratiques contemporaines à travers les arts visuels. Le programme est compris d'expositions ainsi que de publications. Un programme rigoureux d'expositions, typiquement d'une durée de dix à douze semaines, est devenu un programme incontournable dans le sud des États-Unis, et la galerie a reçu l'attention critique de la presse, notamment d'Art Forum et d'Art in America. L'exposition Mark Flood: FACEBOOK FARM a été choisie comme l'une des trois finalistes pour le Prix AICA-USA pour l'excellence en critique d'art et réalisation curatoriale dans la catégorie «Meilleur exposition dans un espace commercial en dehors de New York». La mission de la galerie est d'offrir une plate-forme d'expérimentation dans un environnement culturellement difficile à travers quatre à six expositions par an en plus de projets organisés dans des villes comme Madrid. A ce jour, Maus Contemporary a publié douze publications, plus récemment pour l'exposition terreno áspero | rugged terrain, cinq artistes contemporains d'Espagne, une publication monographique sur le peintre Afro-Américain Leslie Smith III, et la galerie travaille actuellement sur un catalogue raisonné de l'œuvre de l'artiste espagnole Irene Grau.

Modulab

Artistes exposés sur le stand :
Luc Doerflinger, Roxane Lumeret, Antoine Desailly

Prix moyen des oeuvres : 1 900 €

Directeur : urélie Amiot
Année de création de la galerie : 2011
www.modulab.fr
28 rue Mazelle, 57000 Metz, France
contact@modulab.fr | + 33 676 954 409



Antoine Desailly, *De la bombe*, 2017. Graphite sur papier, 50 x 65 cm © Modulab

PROCESS

Modulab accueille artistes et collectifs de la scène artistique contemporaine dont les démarches questionnent le champ du dessin, de l'installation et du multiple (images imprimées et éditions). Tout en coordonnant les enjeux plastiques et éditoriaux, Modulab réalise et diffuse en tirages limités, des coéditions graphiques (porte folios et estampes) en relation avec le projet d'exposition de l'artiste.

Nosbaum Reding

Focus : Stephan Balkenhol, 1957, German

Prix moyen des oeuvres : 2 500 €

Directeur : Alex Reding
Année de création de la galerie : 2001
www.nosbaumreding.lu
2 + 4 rue Wiltheim, 2733 Luxembourg, Luxembourg
reding@nosbaumreding.lu | +352 2811251



Stephan Balkenhol, *Sans titre*, 2015. Fusain sur papier, 40 x 30 cm
© Courtesy Stephan Balkenhol & Nosbaum Reding, Luxembourg

Galerie Papillon

Focus : Frédérique Loutz

Autres artistes exposés sur le stand :
Cathryn Boch, Gaëlle Chotard, Erik Dietman, Joël Kermarrec, Charles Le Hyaric, Raphaëlle Peria, Didier Trenet

Prix moyen des oeuvres : 5 000 €

Directeurs : Marion et Claudine Papillon
Année de création de la galerie : 1989
www.galeriepapillonparis.com
13 rue Chapon, 75003 Paris, France
contact@galeriepapillonparis.com | +33 1 40 29 07 20



Frédérique Loutz, *Sans titre*, 2013. Techniques mixtes sur papier et calque agrafé, 29 x 21 cm © Galerie Papillon

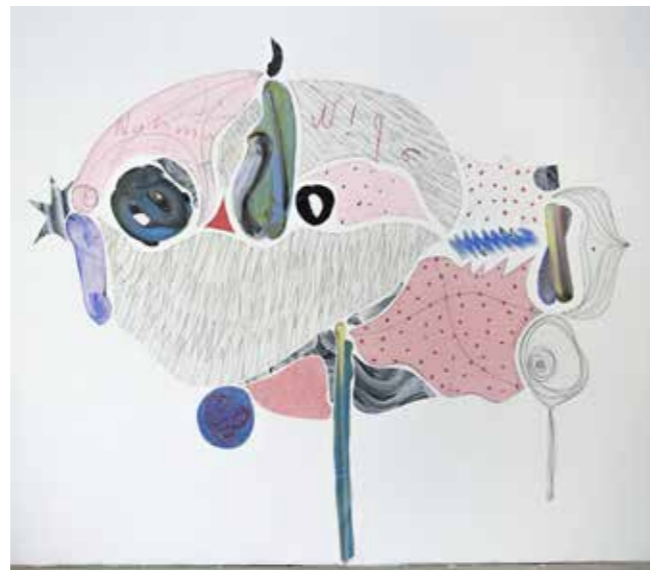
Pour DRAWING NOW 2018, la Galerie Papillon présente en focus des œuvres anciennes et nouvelles de Frédérique Loutz. Avec son érotisme singulier, l'art graphique de Frédérique Loutz est un dépouillement culturel qui met à nu un système nerveux qui relie les récepteurs de la douleur et du plaisir. Sa seule quête est l'intensité. Loutz a un état d'esprit infantile régressif, essayant de voir le masque d'un loup carnivore dans le visage de chaque grand-mère câline. Ses œuvres peuvent explorer la grâce d'une danseuse en prélude à la sauvagerie des tortures; son imagination peut être hantée par Le Radeau de la Méduse de Géricault ou La Mort de Sardanapale de Delacroix. En s'inspirant de ces modèles illustres, Frédérique LOUTZ identifie le moment où la civilisation risque de tomber dans la barbarie, le moment où la vie privée entre en collision avec les forces sociales.

Galerie Oniris - Florent Paumelle

Focus : Christian Bonnefoi, 1948, French
Autres artistes exposés sur le stand :
Philippe Cognée, Claude Viallat

Prix moyen des oeuvres : 3 000 €

Directeur : Florent Paumelle
Année de création de la galerie : 1986
www.galerie-oniris.fr
38 rue d'Antrain, 35700 Rennes, France
contact@galerie-oniris.fr | +33 (0)2 99 36 46 06



Christian Bonnefoi, *La dispute de Barcelone*, 2013. Crayon, peinture, punaises et collage sur papier de soie, 250 x 300 cm © Camille Bonnefoi - Galerie Oniris

Galerie Paris-Beijing

Artiste exposé sur le stand :
Bingfeng Shao, 1947, Chinese

Prix moyen des oeuvres : 2 500 €

Directeurs : Romain Degoul, Geoffroy Dubois
Année de création de la galerie : 2006
www.galerieparisbeijing.com
62 rue du Turbigo, 75003 Paris, France
paris@galerieparisbeijing.com | +33 (0)1 42 74 32 36



Shao Bingfeng, *Grandson Shi Zitan*, 2013. Crayons de couleur sur papier, 43,5 x 33 cm © Shao Bingfeng / Galerie Paris-Beijing

Ouverte à Rennes depuis septembre 1986 avec une exposition de François Morellet, la galerie Oniris est devenue avec le temps, un des lieux incontournables de l'art contemporain en Bretagne. Depuis trois décennies, l'histoire de la galerie Oniris révèle l'attention particulière accordée à l'étude de l'art contemporain dans le domaine de l'abstraction - par la peinture, le dessin et la sculpture - avec une philosophie de base : exposer régulièrement les travaux récents d'un groupe d'une trentaine d'artistes.

La galerie représente des artistes reconnus nationalement et internationalement comme Aurélie Nemours, Véra Molnar, Geneviève Asse, François Morellet, Norman Dilworth, Odile Decq, Philippe Cognée, Jean-Michel Alberola, Jean-Pierre Pincemin, Claude Viallat, Alain Clément, Carole Rivalin, Ode Bertrand, Marine Provost, Bruno Rousselot, Guillaume Moschini, Marie-Thérèse Vacossin et d'autres à re/découvrir.

Depuis 2012, Florent Paumelle dirige la galerie avec le souci de respecter la relation entre le travail des artistes établis avec celui d'une jeune génération d'artistes émergents qui partagent un langage conceptuel commun.

INSIGHT

Depuis une dizaine d'années Shao Bing Feng, modeste retraitée dans la banlieue de Pékin, s'est résolue à mettre en peinture et en dessin l'histoire de sa vie de femme chinoise ces cinquante dernières années. S'appuyant sur des photos d'époque, usant d'une technique propre développée en autodidacte, sans avoir reçu aucun enseignement académique, Shao Bing Feng a réalisé une œuvre hautement symbolique, riche de plus de 300 dessins et peintures en seulement quelques années.

Le résultat, saisissant, raconte l'histoire de la Chine Moderne, à travers le quotidien d'une simple employée et de sa famille, de l'ère Maoïste jusqu'à nos jours.

Galerie Catherine Putman

Focus : Frédéric Malette
Autres artistes exposés sur le stand :
Alain Clément, Bernard Moninot, Keita Mori

Prix moyen des oeuvres : 2 000 €

Directeur : Eléonore Chatin
Année de création de la galerie : 2005
www.catherineputman.com
40 rue Quincampoix, 75004 Paris, France
contact@catherineputman.com | +33 1 45 55 23 06



Frédéric Malette, *Fameuse part des anges #3*, 2016. Graphite sur calque, 100 x 70 cm © Frédéric Malette – Galerie Catherine Putman

La galerie Catherine Putman est spécialisée dans les œuvres sur papier d'artistes contemporains, pièces uniques, photographies et estampes. Depuis l'ouverture d'un nouvel espace en 2005, 40 rue Quincampoix à Paris, elle a organisé plus d'une quarantaine d'expositions d'artistes français et étrangers : Geneviève Asse, Georg Baselitz, Tony Cragg, Agathe May, Bernard Moninot, Urs Lüthi, Frédéric Poincelet, Sophie Ristelhueber, Georges Rousse, etc. La programmation alterne expositions monographiques et expositions collectives. La galerie Catherine Putman est un lieu qui bénéficie d'une ambiance intimiste et adaptée à la présentation des œuvres sur papiers. Elle soutient ses artistes dans leur production de dessins, d'estampes et de photographies, en les présentant à la galerie, à l'occasion de foires et en publiant de nouvelles éditions.

La galerie a choisi de présenter en focus Frédéric Malette, un artiste français de 40 ans qui pratique exclusivement le dessin. «Puissants par leur minutieuse réalisation et troublés par une indéniable distorsion, les visages de Frédéric Malette passent et se distinguent. Visages familiers, visages Autres, visages expressifs ou visages statiques de bustes sculptés. Le crayon de l'artiste traque avant tout avec talent les méandres de ces visages, corps, scènes, destins qui s'offrent à lui par le biais, le plus souvent, de la photographie. L'apparente neutralité des compositions cède vite la place à l'observation de leur instabilité et bien souvent, de leur altération. A y regarder de plus près, cette altération n'est pas seulement le fruit de l'imaginaire de l'artiste mais celui du traitement physique réservé au graphite et aux feuilles de papier calque ou canson.» [...] Juliette de Gonet (mars 2016)

Galerie Ramakers

Focus : Pat Andrea, 1942, Dutch
Autre artiste exposé sur le stand : Warffemius

Prix moyen des oeuvres : 5 500 €

Directeur : Catalijn Ramakers
Année de création de la galerie : 1994
www.galerieramakers.nl
Toussaintkade 51, 2513 CL The Hague, Pays-Bas
info@galerieramakers.nl | +31 (0)70 3634308



Pat Andrea, *Kinderdijk*, 2017. Techniques mixtes sur papier, 70 x 70 cm
© Pat Andrea

La Galerie Ramakers (fondée en 1994) est située au cœur du quartier des galeries à La Haye, en face des Jardins Royaux. Catalijn Ramakers, fondatrice de la galerie, a voulu créer un espace d'exposition où elle pouvait exprimer ses choix très personnels en matière d'art. Ses expositions montrent à la fois un art entrant dans le champ du minimalisme, et en même temps, révèlent une fascination pour les tendances surréalistes contemporaines. Certains de ses artistes manifestent un amour permanent pour la nature, le traduisant par une représentation simple d'éléments naturels. Les artistes représentés ont en commun leur langage visuel particulier. Outre les médias classiques, tels que la peinture, la sculpture et le dessin, la galerie présente également des œuvres réalisées avec les nouveaux médias, des installations et des œuvres in situ.

RCM Galerie

Focus : Maciej Haufa, 1946 - 2006, Polish
Autres artistes exposés sur le stand :
Valerios Caloutsis, Jaroslaw Kozlowski

Prix moyen des oeuvres : 5 000 €

Directeurs : Robert Murphy, Camille Fremontier
Murphy
Année de création de la galerie : 2009
www.rcmgalerie.com
32 rue de Lille, 75007 Paris, France
camille@rcmgalerie.com | +33 (0)1 40 15 00 23



Maciej Haufa, *Landscape with Tomatoes*, 1993. Dessin, 25 x 31 cm
© RCM Galerie, Paris

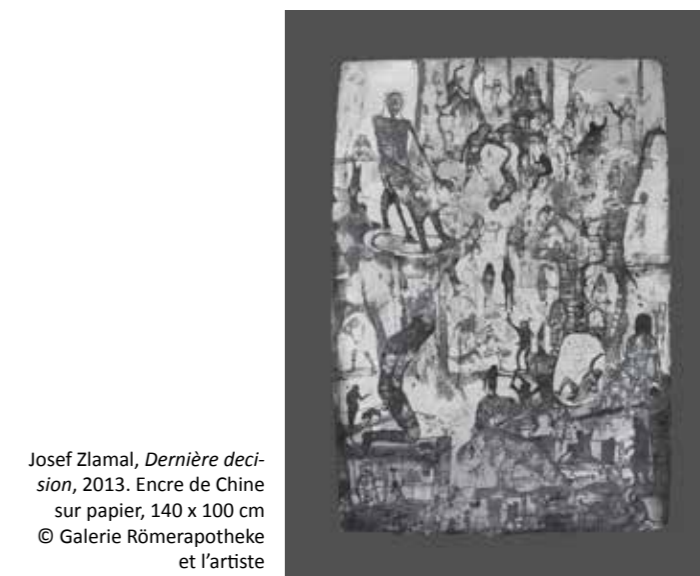
La RCM Galerie a le plaisir de présenter les travaux de Maciej Haufa, Jaroslaw Kozlowski et Valerios Caloutsis à la prochaine édition de Drawing Now, Paris. La galerie présentera en focus l'artiste Maciej Haufa (1946-2006), un artiste Polonais qui tout au long de sa carrière n'a guère exposé les résultats des recherches artistiques qu'il a menées parallèlement à son enseignement à l'Académie des Beaux-Arts de Poznan. Maciej Haufa appréciait l'intimité du travail solitaire en atelier, et cherchait volontairement à se distancer d'un marché qui, d'après lui, dénaturait profondément la nature de l'art. Obsédé par le suprématisme de Kasimir Malevitch, et par sa réflexion sur les fondements de l'acte créatif plastique, il expliquait lui-même dans ses écrits : « Je montre une vision du monde quasi microscopique, peut être à la limite de la perception ». Ses œuvres, basées, d'une part, sur la géométrie des carrés et des cercles, sont aussi présentées par l'artiste dans des cadres de récupération qui témoignent de notre passé récent, comme décontextualisé. L'exposition sera accompagnée d'un catalogue sur le travail de Maciej Haufa. La RCM Galerie présentera également les travaux de Jaroslaw Kozlowski (né en 1945), considéré comme l'un des plus importants artistes conceptuels Polonais : ses « Exercices de mesures » qui seront montrés à cette occasion, ont aussi fait partie de la rétrospective organisée sur son travail au Musée d'art contemporain de Cracovie. Les œuvres de Valerios Caloutsis (1927-2004, de nationalité Grecque), pour la plupart du début des années 1970, seront issues de sa série « Communication » critique de la cybernétique, mais aussi du pouvoir militaire grec de l'époque.

Galerie Römerapotheke

Focus : Josef Zlamal, 1983, Tchèque
Autres artistes exposés sur le stand :
Marcel Gähler, Eva Grün, Jana Gunstheimer, Gottfried Honegger

Prix moyen des oeuvres : 5 000 €

Directeur : Philippe Rey
Année de création de la galerie : 2002
www.roemerapotheke.ch
Rämistrasse 18, 8001 Zürich, Suisse
gallery@roemerapotheke.ch | +41 43 317 17 80



Josef Zlamal, *Dernière décision*, 2013. Encre de Chine sur papier, 140 x 100 cm
© Galerie Römerapotheke et l'artiste

Une plateforme enracinée dans le temps, art contemporain avec une façon radicale : ce seraient des possibles définitions pour la Galerie Römerapotheke. La galerie célèbre l'art contemporain et au même temps suit la qualité à long terme. Nous croyons en message, nous animons les sens, opinions, philosophies, commentaires et déclaration. Fondé en 2003, Römerapotheke commençait au centre du quartier chaud, dans un édifice qui avait été une pharmacie avant (c'est pour cela le nom). Maintenant elle est localisée entre le lac et le Musée d'art moderne, au cœur de Zurich.

Focus 2018: Josef Zlamal artiste de Prague qui promet devenir artiste avec un renommé international. Le dessin classique, encre de Chine, papier fait à la main, sujets de reléance internationale dans la tradition de Otto Dix, Ernst Ludwig Kirchner, Arnulf Rainer, Jiri Georg Dokoupil, Slawomir Elsner or George Grosz), a déjà capté l'attention de musées, de collectionneurs et de critiques tout à travers l'Europe. Zlamal travaille jour et nuit et dessine non-stop. Avec une énergie incroyable, il crée des œuvres en même temps intimes et grandioses. Curieux et constamment en train de rechercher de nouveaux chemins, il rentre aussi en collaboration avec d'autres artistes. Ces derniers temps, cela résulte en œuvres sur bois, avec la collaboration de Stipl.

Zlamal vit et travaille à Prague, Londres et Chur.

Galerie Sator

Focus : Eric Manigaud, 1971, French
Autres artistes exposés sur le stand :
Jean-Marc Cerino, Sylvain Ciavaldini, Nazanin Pouyandeh

Prix moyen des oeuvres : 2 000 €

Directeur : Vincent Sator
Année de création de la galerie : 2011
www.galeriesator.com
8, passage des Gravilliers, 75003 Paris, France
contact@galeriesator.com | +33(0)1 42 78 04 84



Eric Manigaud, *Nuit des Vendanges*, 2017. Poudre graphite sur papier, 58 x 103 cm © courtesy galerie Sator

Fondée et dirigée par Vincent Sator dans le but de promouvoir des artistes contemporains émergents français et étrangers, la galerie Sator a ouvert ses portes dans le Marais à Paris en 2011. Diplômé d'un Master en sciences politiques et d'un Master en histoire de l'art, Vincent Sator a travaillé en France et à Hong Kong pour des institutions publiques telles que la Commission européenne, le ministère français de la Culture, le Centre Georges Pompidou, le musée du Louvre ou le Hong Kong University Museum. Initié au marché de l'art par Marc Blondeau à Genève, il ouvre sa première galerie, la galerie Blue Square, à Paris avec des associés américains de 2007 à 2010. Pour développer sa galerie, Vincent Sator s'appuie sur sa connaissance de l'histoire de l'art et son expérience internationale des musées et des institutions culturelles. Les rapports à l'histoire et à l'histoire de l'art, à la politique et à la société, ou à l'identité figurent parmi les thèmes et orientations défendus par la galerie tout en questionnant le rapport contemporain à l'image. En plus de prendre part à un nombre croissant de salons (Drawing Now, Loop, Galeristes, Asia Now, Paris Photo, Private Choice...), la galerie Sator entreprend depuis son ouverture des initiatives destinées à stimuler les échanges et les découvertes à travers l'organisation d'événements culturels exigeants au sein de son espace (lectures de poésie contemporaine, performances, concerts de musique expérimentale...). C'est dans la même optique que la galerie a ouvert une librairie proposant des livres d'artiste, des catalogues et des revues d'art. En octobre 2015, la galerie Sator a été heureuse d'annoncer la création des Éditions Sator.

Caroline Smulders

Focus : Gérard Fromanger, 1939, French

Prix moyen des oeuvres : 5 000 €

Directeur : Caroline Smulders
Année de création de la galerie : 2007
www.carolinesmulders.art
4 rue Martel, 75010 Paris, France / sur RDV
caroline@carolinesmulders.art | +33 (0)6 09 02 66 31



Gérard Fromanger, *Le quadrillage chaud et la gazelle*, 1997-1999. Pastel, café sur papier marouflé sur toile, 102 x 71 cm © l'artiste et Caroline Smulders, credit photo : Jacqueline Mühlbacher

Né en 1939 à Pontchartrain (Ile-de-France), Gérard Fromanger dessine et peint depuis l'enfance. « Entre 1957 et 1962, à part quelques escapades à l'école des Beaux-Arts à Saint-Germain-des-Prés, j'ai passé ma vie à Montparnasse. Le jour à l'Académie de la Grande Chaumière, le soir au Cours du soir de la ville de Paris. On travaillait le dessin comme on travaille le piano. On faisait du nu à la Grande Chaumière comme on improvise, on étudiait le modèle au cours du soir comme on fait du déchiffrement. » (Gérard Fromanger, 2007). En participant à l'aventure de la « Nouvelle Figuration » et à l'invention d'une « Nouvelle Peinture d'Histoire », Gérard Fromanger prend position pour une peinture impliquée dans son époque. Il est un des fondateurs de l'atelier des Beaux-Arts en mai 68, atelier qui produit des milliers d'affiches militantes. De Gérard Fromanger, peu d'expositions ont été uniquement consacrées à son œuvre dessinée. Pourtant l'artiste s'adonne au dessin avec passion depuis 1957. « Drawing Now » est pour nous l'occasion de rendre hommage à cette œuvre protéiforme et aussi passionnante que l'œuvre peinte qui a fait l'objet de nombreuses expositions dans le monde entier, dont la prestigieuse rétrospective au MNAP – Centre Pompidou en 2016. Mettant au point une technique très personnelle, il trace des lignes à partir du bord de la feuille où l'enchevêtrement de courbes donne naissance aux visages et corps. L'artiste explique : « Un dessin qui se fait en se cherchant ». Ces dessins sont aussi le témoignage des amitiés qui nourrissent la vie de l'artiste : Jacques Prévert, Gilles Deleuze, Félix Guattari ou le cinéaste Jean-Luc Godard.

Galerie Michael Sturm

Focus : Rebecca Salter
Autres artistes exposés sur le stand :
Dorothea Schulz, Kevin Simón Mancera, Thomas Müller

Prix moyen des oeuvres : 1 600 €

Directeur : Michael Sturm
Année de création de la galerie : 1996
www.galerie-sturm.de
Christophstraße 6, 70178 Stuttgart, Allemagne
mail@galerie-sturm.de | +49 (0)711 615 95 68



Rebecca Salter, *Untitled (AH25)*, 2016. Divers media sur papier, 56 x 76 cm © Rebecca Salter

Les beaux travaux contemplatifs de Rebecca Salter restent gravés dans l'esprit de l'observateur bien longtemps après qu'il ait laissé le tableau derrière lui. Sa tâche très méticuleuse conserve un aspect de maîtrise professionnelle, que l'artiste a acquis durant son séjour au Japon à une période très importante du développement de sa carrière. Ses superpositions de points, de traits, de sillages travaillés, enlevés, recouverts, créent des résidus de lumières, de tons, de lignes qui fusionnent et se transforment en quelque sorte de manière spirituelle, en quelque chose d'éthéré et d'adamantin. Son travail, fréquemment guidé par une structure en treillis, est la plupart du temps dépendant de ses observations. Il laisse souvent apparaître soit une forme d'horizontalité, suggérant la rencontre de la terre et du ciel, soit, et cela apparaît dans ses travaux plus récents, une verticalité très intense. (trad. Fiona Robinson, 2011)

Galerie Suzanne Tarasiève

Focus : Eva Jospin, 1975, French
Autres artistes exposés sur le stand :
A.R. Penck, Jürgen Klauke

Prix moyen des oeuvres : 10 000 €

Directeur : Suzanne Tarasiève
Année de création de la galerie : 2003
www.suzanne-tarasieva.com
7 rue Pastourelle, 75003 Paris, France
info@suzanne-tarasieva.com | + 33 1 42 71 76 54



Eva Jospin, *Folie*, 2017. Mine de plomb sur papier, 62 x 55 X 23 cm © Galerie Suzanne Tarasiève

Suzanne Tarasiève inaugure sa première galerie à Paris en 2003, avec l'objectif de promouvoir des artistes contemporains internationaux, émergents et confirmés. Leur dénominateur commun porte sur les luttes et les interrogations de l'homme, existentielles ou dans le contexte de grandes transformations sociales et politiques. La galerie est aujourd'hui située dans le marais (Paris). En 2008, Suzanne Tarasiève ouvre le LOFT19, conçu comme un lieu de projets et situé à Belleville (Paris). La synergie entre ces deux espaces permet à la galerie de présenter l'oeuvre d'artistes néo-expressionnistes - Sigmar Polke, A.R. Penck, Markus Lüpertz, Jörg Immendorff – ainsi que le travail d'artistes jeunes et confirmés: Alexandre Arrachea, Alkis Boutlis, Eva Jospin, Jean Bedez, Recycle Group, Anne Wenzel, Julien Salaud, Tim Plamper, etc. La galerie représente également trois photographes de renommée internationale: Boris Mikhaïlov, Juergen Teller et Jürgen Klauke. Pour cette 12ème édition de DRAWING NOW, les dessins d'Eva Jospin seront présentés en focus. A la suite d'une commande en 2017 du musée du Louvre de Paris, ses dessins, centrés sur les forêts et les cavernes ont récemment été exposés par le musée lors de la Fiac (2017), au Grand Palais. Les oeuvres sur papier de Jürgen Klauke seront également présentées. Figuratives, aux frontières de la performance, ces oeuvres évoquent des sujets sociétaux et universels (consommation, adversité, solitude, autorité, etc.). A.R. Penck complètera cette sélection à la suite de sa dernière exposition personnelle à la galerie et de sa rétrospective à la Fondation Maeght, au printemps 2017.

Galerie Georges-Philippe et Nathalie Vallois

Focus : Peybak, 1984, Iran

Prix moyen des oeuvres : 5 000 €

Directeurs : Georges-Philippe et Nathalie Vallois,
Marianne Le Métayer

Année de création de la galerie : 1990

www.galerie-vallois.com

33 & 36 rue de Seine, 75006 Paris, France

info@galerie-vallois.com | +33(0)1 46 34 61 07



Peybak, Eclat (N°11830), 2017. Encre et thé sur carton, 70 x 92,2 cm
© Galerie Georges-Philippe & Nathalie Vallois

Babak Alebrahim Dehkordi et Peyman Barabadi sont deux jeunes artistes iraniens formant le duo Peybak. Leurs peintures et œuvres sur papier aspirent le regard dans de grands tourbillons, des big bang hantés de nuées grouillantes de légères silhouettes mi-humaines mi-monstrueuses. Revendiquant l'influence des poètes et des mythologies iraniennes mais aussi une culture résolument contemporaine, ils développent à quatre mains un monde étrange et foisonnant qui évoque tout autant les miniatures persanes que les tableaux mystiques de Jérôme Bosch.

Eva Vautier

Focus : Gérald Panighi, 1974, French

Autres artistes exposés sur le stand :
Grégory Forstner, Natacha Lesueur, Gilles Miquelis,
Florian Pugnaire, Ben Vautier

Prix moyen des oeuvres : 2 000 €

Directeur : Eva Vautier

Année de création de la galerie : 2011

www.eva-vautier.com

2 rue Vernier, 06000 Nice, France

galerie@eva-vautier.com | +33 (0)9 80 84 96 73



Gérald Panighi, C'est moi qui t'ai trouvé, 2017. Peinture à l'huile, mine de plomb et huile de lin sur papier, 75 x 57,5 cm © Galerie Eva Vautier

La galerie Eva Vautier, fidèle à sa ligne directrice, tisse depuis son ouverture en 2011 des possibles entre des générations d'artistes qui ont marqué l'histoire culturelle de Fluxus à nos jours. Si certains d'entre eux jouissent d'une reconnaissance nationale voire internationale, comme Ben, Grégory Forstner, Natacha Lesueur et Florian Pugnaire, des artistes comme Gilles Miquelis et Gérald Panighi trouvent ici l'opportunité de faire découvrir à un public plus large la pertinence de leurs pratiques. Ces derniers construisent depuis plusieurs années une œuvre affirmée et établie, reconnue par l'institution et les collectionneurs français.

Ainsi le « focus » du stand sera dédié à Gérald Panighi, avec une sélection d'œuvres réalisées entre 2000 et 2017. Gilles Miquelis et Grégory Forstner exposeront quant à eux des œuvres récentes consacrées à l'exercice du portrait, qu'ils interprètent pour l'actualiser. Pour l'occasion des propositions surprenantes, réalisées spécifiquement pour Drawing Now, des dessins inédits de Natacha Lesueur et de Florian Pugnaire, seront présentés, nous faisant découvrir de nouveaux possibles chez ces artistes connus surtout pour leurs photographies, leurs sculptures et leurs vidéos. Seront présentés aussi des dessins rares et historiques de Ben Vautier, réalisés entre 1958 et 1979. Un véritable témoignage de l'œuvre cet artiste incontournable.

Galerie Lara Vincy

Focus : Jacques Charlier, 1939, Belgium

Autres artistes exposés sur le stand :
Ben, Pascal Le Coq, Jean-Luc Parant

Prix moyen des oeuvres : 3 000 €

Directeur : Youri Vincy

Année de création de la galerie : 1955

www.lara-vincy.com

47 rue de Seine, 75006 Paris, France

contact@lara-vincy.com | +33 (0)1 43 26 72 51



Jacques Charlier, Cruel Art World (détail), 1984.
Crayon et feutre sur papier, 60 x 40 cm © de l'artiste et galerie Lara Vincy

À l'occasion de cette nouvelle participation, la galerie Lara Vincy présente en focus l'artiste belge Jacques Charlier avec des œuvres issues de plusieurs séries : en premier lieu, des grands formats réalisés au marker sur tissu sur lesquels sont représentées des silhouettes féminines entourées de textes se rapportant à l'art, son histoire, ses mouvements et ses acteurs, mais dans un esprit toujours décalé et emprunt d'humour. Y seront associés d'autres dessins où l'on retrouve le thème de l'art, récurrent chez Charlier, par exemple le portrait du galeriste Sperone (années 70) vêtu en combattant révolutionnaire, mais aussi "Cruel Art World" (1984), dessin au feutre d'une dompteuse de cirque au longs cheveux blonds équipée d'un fouet, ou encore un projet de bijou, "La clé de l'art" (2009), pour un pendentif en forme de clé dont les dents forment le mot ART. Le texte étant omniprésent dans l'œuvre de Charlier, trois autres artistes travaillant le langage seront également présentés : Ben avec un ensemble d'œuvres récentes sur papier, des écritures abordant des thèmes divers tels que la vie, les mots, l'art... ; Pascal Le Coq avec une sélection de dessins humoristiques datant du début des années 90 avant la création de sa revue encyclopédique OXO en 1996 ; Jean-Luc Parant avec des réalisations à l'encre de chine sur papier mêlant dessins de boules et textes poétiques, notamment "L'envahissement des boules" (2017), une succession de pages où les boules finissent par recouvrir toute la surface du papier en faisant disparaître le texte.

Galerie Les Yeux Fertiles

Focus : Fred Deux, 1924-2015, French

Autres artistes exposés sur le stand :
Bernard Saby, Jorge Vigil

Prix moyen des oeuvres : 3 000 €

Directeur : Jean-Jacques Plaisance

Année de création de la galerie : 2001

www.galerie-lesyeuxfertiles.com

27 rue de Seine, 75006 Paris, France

contact@galerie-lesyeuxfertiles.com | +33 (0)1 43 26 27 91



Fred Deux, Dessin dans le dessin, 1974. Mine de plomb et huile sur papier Arches, 58 x 41 cm © courtesy Galerie Les Yeux Fertiles

Fred Deux. Récemment disparu, il fut un écrivain et un dessinateur inégalable et singulier, auquel le musée des Beaux-Arts de Lyon vient de rendre hommage. D'abord proche des surréalistes puis de Daniel Cordier, c'est auprès d'Alfonse Chave qu'il développera son univers artistique pendant plus de 30 ans. Il sera exposé un choix des œuvres des années 1973-1974, de la série des « Spermés colorés », rares et d'une formidable qualité graphique. Bernard Saby. Peintre discret et peu connu du grand public aujourd'hui malgré la grande rétrospective du Musée d'Art Moderne de la Ville de Paris en 1985, il est pourtant présent et bien visible dans les collections publiques de Pompidou, du MAMVP, des musées des Beaux-Arts de Nantes, Chartres, Colmar etc. Ami et intime de Boulez, Michaux, Zao Wou-Ki, Viera da Silva, Lebel, sa vie de peintre fut celle des succès mais aussi des profondes dépressions. Patrick Waldberg écrivait en 1961 que Saby était sans doute, de sa génération "le plus intrépide côtoyeur d'abîmes". La galerie a consacré trois expositions et publications thématiques à ses huiles et pastels, à ses dessins, et à ses miniatures, et prépare pour ce printemps une sélection inédite de ses travaux au lavis qui seront aussi présentés à DRAWING NOW. Jorge Vigil. Peintre péruvien renommé à Lima, son univers fantasmagorique se déploie également sur de précieux ouvrages anciens, de géographie ou d'anatomie par exemple, qui sous ses gouaches et crayons deviennent des œuvres surréalistes, érotiques ou inquiétantes.

Une équipe passionnée par le dessin

CPCT Arts & Events : une histoire de famille !

Lorsque Christine Phal, galeriste, crée le Salon du dessin contemporain en 2007, elle peut compter dans l'ombre sur sa fille Carine Tissot, alors directeur de Salon chez Reed Expositions, qui lui ouvre dès lors son carnet d'adresses de prestataires techniques.

Fin 2009, elles décident finalement d'unir leurs compétences avec la création de CPCT Arts & Events, afin d'assurer la continuité du Salon et surtout de lui donner un second souffle.

Ainsi, mère et fille ont associé leurs compétences pour accompagner le développement de DRAWING NOW PARIS, renommé ainsi en 2010. Depuis, DRAWING NOW Art Fair est devenu un événement incontournable de l'agenda des foires d'art contemporain.

Aujourd'hui, CPCT Arts & Events développe plusieurs projets autour du dessin contemporain, et d'autres salons, dont SOON, le Salon de l'Oeuvre Originale Numérotée.



Christine Phal

Fondatrice et Présidente du Salon

Elle ouvre sa première galerie à la Bastille en 1990. Le dessin aura une place prépondérante dès les premières expositions qui alterneront artistes de la galerie et artistes invités. La crise de 1991 l'oblige à trouver des idées pour continuer : elle sera nomade de 1993 à 2000, puis s'installera rue Mazarine jusqu'en 2010. C'est dans la période nomade qu'elle rode la formule qui fera le succès des débuts de DRAWING NOW PARIS en investissant des immeubles inoccupés et elle crée LE SALON DU DESSIN CONTEMPORAIN en 2007. Devenu DRAWING NOW PARIS en 2010, le salon a désormais une place incontournable dans le calendrier des foires européennes. Rançon du succès, elle a dû choisir entre sa galerie et le Salon. Le Salon y a gagné une présidente disponible pour mener à bien tous les projets qui lui tenaient à cœur pour faire vivre le dessin tout au long de l'année. Le FONDS de DOTATION POUR LE DESSIN a pu voir le jour afin de doter le Prix DRAWING NOW et de participer principalement au rayonnement des lauréats du prix, fortement engagé pour le dessin.



Carine Tissot

Directeur du Salon

Directeur de Salon chez Reed Exposition jusqu'en 2009, c'est à cette époque qu'elle accompagne l'association créée par Christine Phal pour gérer le Salon du dessin contemporain. Fin 2009, Christine Phal et Carine Tissot unissent définitivement leurs forces et créent CPCT Arts & Events afin de donner au Salon du dessin contemporain alors renommé DRAWING NOW Art Fair tous les moyens nécessaires à son développement.

La direction artistique



Philippe Piguet

Directeur artistique

Critique d'art et commissaire d'expositions indépendant, directeur artistique de Drawing Now Art Fair, le Salon du dessin contemporain et chargé de la programmation de la Chapelle de la Visitation de Thonon-les-Bains (74), Philippe Piguet est né en 1946. Il collabore régulièrement aux revues L'œil, depuis 1985, et art absolument depuis 2002. Auteur de nombreux textes de catalogues, il enseigne l'histoire de l'art à l'ICART – Institut supérieur des carrières artistiques – depuis 1986 et développe une importante activité de conférences.



Joana P. R. Neves

Directrice artistique à l'international

Joana P. R. Neves est une commissaire et auteure indépendante basée à Londres. Elle mène des recherches en histoire de l'art à l'Université de Kingston dans le cadre d'un doctorat. Elle a été directrice de galeries commerciales de la scène internationale (Galerie Chantal Crousel (2003-05), schleicher+lange (2007-09) à Paris et Marlborough Contemporary (2012-13) à Londres. En tant que curatrice indépendante, elle a conçu plusieurs expositions de groupe mais aussi des expositions individuelles de plusieurs artistes. Elle est co-fondatrice du groupe curatorial de dessin Plateforme Roven et écrit régulièrement pour la revue critique sur le dessin contemporain Roven ainsi que des magazines, catalogues d'exposition et monographies. Elle est trustee du centre d'art Fermynwoods Contemporary Art, Northamptonshire, en Grande Bretagne.

L'équipe



Jeanne-Marie Peyron

Directrice de la communication et des partenariats



Stella Wauthier

Chargée des relations exposants



Cécilia Janin

Assistante communication



Steven Vandeporta

Chargé de mission

D comme... Drawing

Le dessin est notre passion et nous pouvons désormais la partager avec le plus grand nombre tout au long de l'année.

Si depuis 12 ans DRAWING NOW Art Fair a su faire découvrir à un public de plus en plus large, toutes les facettes du dessin contemporain, ce rendez-vous parisien de 4 jours au printemps demandait à être poursuivi.

C'est dans cet esprit que le Drawing Lab et le Drawing Hôtel sont nés dans la tête de Christine Phal et de Carine Tissot. Ainsi au centre de Paris, au 17 rue de Richelieu dans le premier arrondissement, un immeuble entier dédié au dessin accueille un centre d'art indépendant, le Drawing Lab et un boutique hôtel 4 étoiles de 48 chambres, le Drawing Hôtel.

Christine Phal dirige le centre d'art expérimental du dessin et Carine Tissot dirige l'hôtel, proposant ainsi aux amateurs de vivre de nouvelles expériences.

A partir d'un appel à projet d'un duo curateur/artiste, le Drawing Lab organise des expositions personnelles sélectionnées par un comité de professionnels du monde de l'art, indépendant.

Le projet du Drawing Lab est philanthropique et l'association créée pour le gérer est à but non lucratif : c'est notre passion et notre envie d'amener le dessin toujours plus loin qui nous aident à développer tous les projets dans lesquels nous investissons.

Ainsi, chaque exposition bénéficie d'un budget de production, pris en charge par l'association Drawing Lab et le Fonds de dotation pour le dessin contemporain, qui cofinancent le fonctionnement du lieu.

Chaque exposition est l'occasion d'ateliers pour enfants, de rencontres et de moments forts avec les artistes, de brunchs avec visites d'exposition et de l'hôtel...

Car l'hôtel permet au dessin de se développer dans les couloirs menant aux chambres et les événements conjoints ne manquent pas, pour proposer des moments conviviaux dans ce temple du dessin situé au cœur de Paris.

Avec l'ouverture du Drawing Lab et du Drawing Hôtel, et en relation avec DRAWING NOW Art Fair, c'est tout un ensemble de réalisations autour du dessin et plus largement autour de l'art contemporain, qui propose de rassembler les amateurs débutants ou chevronnés !



Soutenez le dessin contemporain en rejoignant le comité des amis du dessin contemporain: la D Society.

La D. Society est une communauté autour du dessin et plus largement autour de l'art contemporain, qui propose de rassembler les amateurs débutants ou chevronnés !

Les donateurs ont accès en priorité aux événements du Drawing Lab, de DRAWING NOW Art Fair et aux offres du Drawing Hôtel (chambres, bar et boutique!)



D. experience / 30 ans, 30 euros, 1 an. Date à date. Pass à activer à venir récupérer à la boutique du Drawing Lab : Une invitation vernissage à chaque nouvelle exposition du Drawing Lab / Une invitation Jour à DRAWING NOW Art Fair / 10% Drawing Hotel (nuitées sur réservation directe, bar et Drawing Shop) / Newsletters sur le dessin contemporain



D. admirer / 150 euros, solo, un an. (défiscalisation : coût réel 51 euros) : Une invitation vernissage à chaque nouvelle exposition du Drawing Lab + 1 catalogue de chaque exposition / Un pass VIP DRAWING NOW Art Fair / 5% Drawing Hotel (nuitées sur réservation directe, bar et Drawing Shop) / Accès prioritaire aux Talks du Drawing Lab (places limitées pour les autres) / Possibilité de profiter des invitations des partenaires de la D. Society



D. lovers / 250 euros, offre duo, un an. (défiscalisation : coût réel 85 euros) : Une invitation vernissage à chaque nouvelle exposition du Drawing Lab + 1 catalogue de chaque exposition / Un pass VIP DRAWING NOW Art Fair / 5% Drawing Hotel (nuitées sur réservation directe, bar et Drawing Shop) / Accès prioritaire aux Talks du Drawing Lab (places limitées pour les autres) / Accès Rooftop toute l'année / Possibilité de profiter des invitations des partenaires de la D. Society



D. addict / 400 euros, un an (défiscalisation : coût réel 136 euros) : Une invitation vernissage à chaque nouvelle exposition du Drawing Lab + 1 catalogue de chaque exposition / Visite guidée en preview avec commissaire et artiste / Invitation à l'un des brunch Drawing Lab / Un pass VIP DRAWING NOW Art Fair / 10% Drawing Hotel (nuitées sur réservation directe, bar et Drawing Shop) / Accès prioritaire aux Talks du Drawing Lab (places limitées pour les autres) / Accès Rooftop toute l'année / Visite guidée de DRAWING NOW Art Fair / Prioritaire pour les invitations des partenaires de la D. Society

Les entreprises peuvent devenir Mécènes pour le dessin contemporain :

En associant leurs images à des événements autour du dessin contemporain, médium à part entière et premier geste de la création. En devenant mécènes pour les arts elles soutiennent la jeune création : des valeurs d'exception, de créativité et de qualité !

Les partenaires

Le Parcours

Parce que le dessin est présent au printemps dans de nombreuses institutions culturelles nous offrons à nos visiteurs la possibilité de découvrir d'autres facettes du dessin contemporain à travers ce Parcours. En référençant ces expositions personnelles ou thématiques au sein de ce partenariat amical, nous contribuons à montrer la richesse et la diversité du dessin et sa forte présence dans l'expression des artistes contemporains.

Nous nous réjouissons que de plus en plus de lieux se mettent à l'heure du dessin en mars afin d'en faire un véritable mois du dessin !

Liste des institutions partenaires :

Le Parcours :

- Bibliothèque Nationale de France
- centre culturel suisse
- Cité de l'architecture et du patrimoine
- Drawing Lab Paris
- Fondation d'entreprise Ricard
- Galerie Jean Collet
- Goethe-Institut - Paris
- la maison rouge
- Musée d'Art Moderne de la Ville de Paris
- Musée de la Chasse et de la Nature
- Musée du quai Branly - Jaques Chirac
- Palais de Tokyo

A Paris pendant Drawing Now :

- le plateau - frac île-de-france
- Musée du quai Branly - Jaques Chirac

Bibliothèque Nationale de France

Plantu, 50 ans de dessin de presse
Du 20 mars au 20 mai 2018

La BnF rend hommage à Jean Plantureux, alias Plantu, par une exposition de ses oeuvres originales (dessins, sculptures) et par une Carte blanche lors de la Biennale du dessin de presse du 24 mars (présentation de son travail et de son association Cartooning for Peace).

Devenu en 1985 LE dessinateur du journal Le Monde, Plantu a dessiné en 50 ans pour une quarantaine de journaux de tendances très différentes. L'occasion d'apprécier l'immense variété de son talent, tant graphique qu'humoristique et critique.



Plantu, *Colombe au crayon*, août 2004, dessin à l'encre sur papier, non publié © PLANTU BnF, dpt Estampes et photographie

Bibliothèque nationale de France I François-Mitterrand
entrée rue Émile Durkheim, 75013 Paris
Du mardi au samedi de 10h à 19h, le dimanche de 13h à 19h

Centre culturel suisse

My Life as a Parade
Du 24 février au 25 mars 2018

Dans *My Life as a Parade*, Guillaume Pilet (1984, vit et travaille à Lausanne) livre une série de 40 dessins biographiques réalisés au crayon, à l'encre et à l'aquarelle. Conscient que « n'importe quelle biographie d'artiste est racontée de façon romancée », il raconte la sienne comme une histoire pour enfants, faisant défiler souvenirs fugitifs, événements dramatiques et anecdotes passagères.



The grammar was then abstract and geometrical

Centre culturel suisse
38 rue des Francs-Bourgeois, 75003 Paris
Du mardi au dimanche de 13h à 19h

Cité de l'architecture et du patrimoine

Georges-Henri Pingusson, Le modernisme transcendé
Du 16 février au 2 juillet 2018

Architecte aux deux chefs-d'oeuvre (l'hôtel Latitude 43 à Saint-Tropez et le Mémorial des martyrs de la déportation à Paris), dernière figure du Mouvement moderne français, il a traversé le XXe siècle et produit des projets et réalisations, emprunts d'un total engagement artistique et d'une approche sensible de l'espace.



G.-H. Pingusson, église de Jésus-Ouvrier, Arcueil, élév. de la façade principale, 1938 ©ENSBA-Cité de l'architecture & du patrimoine-Archives d'architecture du XXe siècle

Cité de l'architecture et du patrimoine
Palais de Chaillot, 1, place du Trocadéro, 75116 Paris
Tous les jours de 11h à 19h, sauf le mardi. Nocturne le jeudi jusqu'à 21h

Drawing Lab Paris

Gaëlle Chotard, Ce qui me traverse
acompanée de Valentine Meyer, curateur
Du 20 mars au 16 juin 2018

Telle la gestuelle du funambule, les oeuvres de Gaëlle Chotard profitent du déséquilibre qu'elles génèrent pour mettre en route leur propre dynamique. Travail de patience mais aussi de lâcher-prise, il privilégie l'inframince : traits de crayon, cordes à piano tendue.

Pour Drawing Lab, l'espace est envisagé comme une page blanche, propice à traduire l'importance du vide, de la fragilité, de la transparence, comme une invitation au silence intérieur et à la contemplation.

Valentine Meyer



Gaëlle Chotard, *Dessous*, 2007, fil de métal, coton, polyester, 47 x 40 x 26 cm

Drawing Lab Paris
17 rue de Richelieu, 75001 Paris
Du mardi au samedi de 11h à 19h et le 1er dimanche du mois

Fondation d'entreprise Ricard

Tarik Kinswanson, Commissaire Jesi Khadivi
Du 13 mars au 21 avril 2018

A travers la sculpture, la performance et l'écriture, la pratique de Tarik Kinswanson récupère et entremêle des histoires personnelles et culturelles, visant ainsi à produire des modalités particulières de relation et de perception. En entrant dans les espaces d'exposition de la Fondation d'entreprise Ricard, les visiteurs feront face à une installation qui fusionne des esthétiques médicales et administratives, produisant un paysage réduit composé uniquement de ce que l'artiste appelle des « machines narratives ».



Tarik Kinswanson, *the wait*, 2017. Courtesy de l'artiste et de la Galerie carlier | gebauer, Berlin

Fondation d'entreprise Ricard
12 rue Boissy d'Anglas, 75008 Paris. 1er étage.
Du mardi au samedi de 11h à 19h

Galerie Municipale Jean Collet

1971 – 2018 / 186 feuilles, Un choix dans le Fonds graphique et photographique de la ville de Vitry
Du 25 mars au 5 mai 2018

En 1971, la Ville de Vitry-sur-Seine imagina la création d'un musée du dessin contemporain. De premières acquisitions furent réalisées et de nombreux artistes du jury du prix de peinture Novembre à Vitry (Adami, Antonio Segui, Calder, Marta Pan...) firent donation d'œuvres. Le musée ne vit pas le jour mais la collection s'est développée et ouverte à la photographie. Elle est déposée au MAC VAL.



Peter Saul, *White world*, 1970
© Peter Saul, ADAGP, Paris - Crédit photographique : Jacques Faujour

Galerie Municipale Jean Collet
59, av. Guy-Môquet, 94400 Vitry-sur-Seine
Du mardi au dimanche de 13h30 à 18h, le mercredi de 10h à 12h et de 13h30 à 18h

Goethe-Institut

Métamorphoses, De nouvelles voies dans l'art du dessin
Du 15 février au 4 avril 2018

À l'occasion du Salon du Dessin Contemporain DRAWING NOW Art Fair, le Goethe-Institut de Paris s'associe à la Galerie Anita Beckers de Francfort pour présenter de remarquables courants contemporains de cet art. L'une des techniques artistiques les plus anciennes, le dessin quitte le papier, conquiert l'espace, se met en mouvement, révélant ainsi son caractère ouvert et expérimental.

Avec des œuvres de Christiane Feser, Yves Netzhammer, Philippe Grammaticopoulos, Anke Röhrscheid, Jan Schmidt, The Old Boy's Club et Julia Lia Walter.



Christiane Feser, *Nullpunkte 18*, 2017. Archival Inkjet Pigment Print, Needles

Goethe-Institut
17 avenue d'Iéna, 75116 Paris
Du lundi au vendredi de 9h à 21h, le samedi de 9h à 14h

La maison rouge

Ceija Stojka, une artiste rom dans le siècle
Du 23 février au 20 mai 2018

Ceija Stojka est née en Autriche en 1933, dans une famille rom. Déportée à l'âge de dix ans, elle survit à trois camps de concentration. C'est seulement quarante ans plus tard qu'elle ressent le besoin d'en parler ; elle se lance dans un travail de mémoire et, bien que considérée comme analphabète, écrit plusieurs ouvrages et se met à peindre et à dessiner. Cette œuvre fait d'elle la première femme rom rescapée à témoigner de son expérience concentrationnaire, contre l'oubli.



Ceija Stojka, *Lazas ame, Wir schämen uns*, 1944, 2003, encre sur papier. © Ceija Stojka, Adagp, 2017. Courtesy Galerie Kai Dikhas

La maison rouge
10 boulevard de la Bastille, 75012 Paris
Du mercredi au dimanche de 11h à 19h. Nocturne le jeudi jusqu'à 21 h

Musée d'Art Moderne de la Ville de Paris

Mohamed Bourouissa, Urban Riders
Du 26 janvier au 22 avril 2018

Urban Riders, première exposition institutionnelle en France consacrée à Mohamed Bourouissa, s'articule autour du film *Horse Day* réalisé dans un quartier de Philadelphie. Une centaine de pièces présentées dont un corpus de soixante-seize œuvres graphiques relate l'origine du projet et son élaboration.



Mohamed Bourouissa, *Sans titre*, 2014. Photographie couleur. Photo Lucia Thomé. Courtesy des artistes et kamel mennour, Paris/London. © ADAGP, Paris, 2017

Musée d'Art Moderne de la Ville de Paris
11 avenue du Président Wilson, 75116 Paris
Du mardi au dimanche de 10h à 18h. Nocturne le jeudi jusqu'à 22h

Musée de la Chasse et de la Nature

Gérard Garouste, Diane et Actéon
Du 13 mars au 1er juillet 2018

Gérard Garouste (né en 1946) trouve dans les grands textes littéraires le prétexte à de complexes jeux plastiques où l'audace des formes et des couleurs s'affranchit des contraintes de vraisemblance. A la demande du musée de la Chasse et de la Nature, il s'est intéressé au mythe de Diane et Actéon, tel qu'Ovide le relate dans les Métamorphoses : Diane surprise au bain par le chasseur Actéon, lui jette un sort. Aussitôt transformé en cerf, celui-ci devient la proie de ses propres chiens qui le poursuivent jusqu'à la mort. Le mythe qui traite du regard, du désir et de capture, avait tout pour séduire Gérard Garouste qui y consacre de nombreuses œuvres, études, dessins et toiles, exceptionnellement réunies pour l'exposition.



Gérard Garouste, *Etude pour Actéon*, 2014. Mine de plomb sur papier 76 x 57 cm, Courtesy Galerie Templon, Paris et Bruxelles Photo B.Huet-Tutti

Musée de la Chasse et de la Nature
62, rue des Archives, 75003 Paris
Du mardi au dimanche de 11h à 18h. Nocturnes les mercredis jusqu'à 21h30

Musée du quai Branly - Jaques Chirac

Exposition « peintures des lointains »

Du 30 janvier 2018 au 6 janvier 2019

Exposition « d'Hokkaido à Sakhaline, portraits d'Aïnous »

Du 31 janvier au 29 avril 2018

Cet accrochage dans la boîte arts graphiques est dédié aux Aïnous, population du Japon vivant au nord de l'archipel et à l'extrême est de la Russie. Composé de plus d'une trentaine de photographies, il présente des rares représentations de ce peuple autochtone, conservées au musée et met notamment l'accent sur les collections constituées par Paul Labbé et Bronislaw Pilsudsky entre 1896 et 1905.



Ainu man in ceremonial dress,
photo : Milne John © musée du quai Branly - Jacques Chirac

Musée du quai Branly – Jacques Chirac
37 quai Branly, 75007 Paris
Mardi, mercredi et dimanche de 11h à 19h, jeudi, vendredi et samedi de 11h à 21h

Palais de Tokyo

Massinissa Selmani, Ce qui coule n'a pas de fin

Du 16 février au 13 mai 2018

Massinissa Selmani (né en 1980 à Alger, vit à Tours) développe un travail d'expérimentation autour du dessin. Pour cette exposition, il s'est rendu sur les traces de Louise Michel, figure légendaire de la Commune, en Algérie ainsi qu'en Nouvelle-Calédonie, où elle fut déportée de 1873 à 1880.



Massinissa Selmani, *Promesse #4*, 2017. Graphite et mines couleur sur papier, 49 x 63 cm, Courtesy de l'artiste et Galerie Anne-Sarah Bénichou, Paris © ADAGP, Paris 2017

Palais de Tokyo
13, avenue du Président Wilson, 75116 Paris
Tous les jours sauf le mardi de midi à minuit

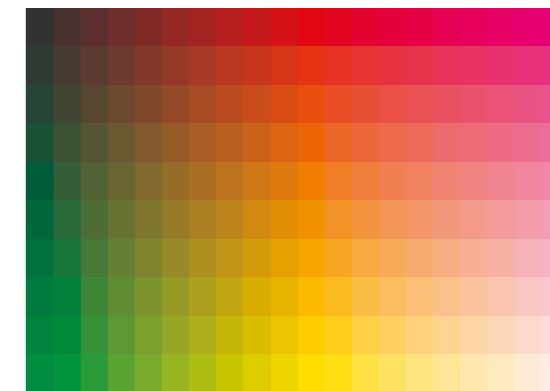
le plateau - frac île-de-france

U+25A6, Stéphane Dafflon

Du 1er février au 15 avril 2018

Pour sa première exposition personnelle au plateau et dans une institution à Paris, l'artiste suisse Stéphane Dafflon revisite entièrement les espaces du plateau pour une intervention tant architecturale que picturale, générant toute une série d'œuvres nouvelles, peintures, sculptures et adhésifs muraux. Dans ce champ de l'abstraction qui est le sien, cette intervention et ces œuvres tendent à modifier notre perception du réel.

Les adhésifs muraux aux couleurs et nuances infinies confèrent à l'espace une puissance vibratoire, à la manière d'une onde qui entrerait en résonance avec l'architecture du lieu.



Stéphane Dafflon, *AM012*, 2017, adhésif mural, dimensions variables
© Stéphane Dafflon

le plateau, paris
22, rue des Alouettes, 75019 Paris
Du mercredi au dimanche de 14h à 19h. Nocturne chaque 1er mercredi du mois jusqu'à 21h

Partenaire officiel



Partenaires institutionnels



MAIRIE DE PARIS

la **citô** internationale
de la bande dessinée
et de l'image

Partenaires premium

CHRISTIE'S

DRAWING
HOTEL PARIS

FABER-CASTELL

inapa

THE
DRAWING
CENTER

Partenaires

COOL
HUNT
PARISRAJA
N°1 EUROPÉEN DE L'EMBALLAGEMAISON FONDÉE EN 1774
LOUIS ROEDERER
CHAMPAGNE

SILENCIO

Partenaires médias

AMA
— Art Media Agency —/art
absolument/art
press

Artaissime

arte

LES
ARTS
DESSINÉS

artvisions●●

BeauxArts
Magazine

le Bonbon

LES
CAHIERS DE LA BDconnaissance
des artsdBD
L'ACTUALITÉ DE TOUTE LA BANDE DESSINÉE

esse

étapes:

EXPOCITY

F A
+
W M

FOLLOW ART WITH ME

Le Journal
des Arts

mowgli

m
MUSEUM

L'oeil

l'officiel
Galeries
& muséesPoint
contemporainLE
QUOTIDIEN
DE L'ART

ROVEN •

/TOUT CE QUE
VOUS AVEZ RATÉ

The Drawer

un événement
Télérama

La 12e édition de DRAWING NOW Art Fair aura lieu du 22 au 25 mars**• HORAIRES**

Mercredi 21 : journée sur invitation uniquement

10h - 12h : avant-première VIP et presse

12h - 18h : avant-première professionnelle

18h - 22h : vernissage

Du jeudi 22 au dimanche 25 mars : de 11h à 20h (19h le dimanche)

Jeudi 22 mars : Journée dédiée aux Talks et Entretiens d'artistes à l'auditorium

• ADRESSE

Le Carreau du Temple

4 rue Eugène Spuller, 75003 Paris

• ACCÈS

Métro / stations : Temple ou République, lignes 3, 5, 8, 9 et 11 et 7

Bus / arrêts : Square du Temple – Mairie du 3e – Carreau du Temple, ligne 75

Parking / Temple : 132 rue du Temple ou Saint Martin : 253 rue Saint Martin

Vélib / Rue Perrée

• TARIFS

Entrée plein tarif : 16 euros

Entrée tarif réduit : 9 euros

(artiste affilié à la maison des artistes, étudiant, chômeur, sur présentation d'un justificatif)

Gratuit pour les moins de 18 ans

Catalogue : 16 euros

Entrée + catalogue : 22 euros

Pour les groupes, tarif unique : 6 € par personne (à partir de 10 personnes)

• ORGANISATION

CPCT Arts & Events

48 rue Raymond Losserand, 75014 Paris

www.drawingnowparis.com

info@drawingnowparis.com

+ 33 (0) 1 45 38 51 15

Christine Phal, présidente

Carine Tissot, directeur

Philippe Piguet, directeur artistique

Joana P.R. Neves, directrice artistique à l'international

Jeanne-Marie Peyron, directrice de la communication et des partenariats

Stella Wauthier, chargée des relations exposants

Cécilia Janin, assistante communication

Steven Vandeporta, chargé de mission

• CONTACT PRESSE

Agence Observatoire

68 rue Pernety, 75014 Paris

www.observatoire.fr

Aurélié Cadot : + 33 (0) 6 80 61 04 17 - aureliecadot@observatoire.fr